

**T.C.
İSTANBUL VALİLİĞİ
İL MİLLİ EĞİTİM MÜDÜRLÜĞÜ
HENZA AKIN ÇOLAKOĞLU LİSESİ**



**HENZA AKIN ÇOLAKOĞLU LİSESİ
2011 – 2014 STRATEJİK PLANI**



“Çalışmadan, yorulmadan, üretmeden, rahat yaşamak isteyen toplumlar, önce haysiyetlerini, sonra hürriyetlerini ve daha sonrada istiklal ve istikballerini kaybederler”.

Mustafa Kemal ATATÜRK

İSTİKLÂL MARŞI

Korkma, sönmez bu şafaklarda yüzen al sancak;
Sönmeden yurdumun üstünde tüten en son ocak.
O benim milletimin yıldızıdır, parlayacak;
O benimdir, o benim milletimindir ancak.

Çatma, kurban olayım, çehreni ey nazlı hilal!
Kahraman ırkıma bir gül! Ne bu şiddet, bu celâl?
Sana olmaz dökülen kanlarımız sonra helâl...

Hakkıdır, Hakk'a tapan, milletimin istiklâl!

Ben ezelden beridir hür yaşadım, hür yaşarım.
Hangi çılgın bana zincir vuracakmış? Şaşarım!
Kükremiş sel gibiyim, bendimi çiğner, aşarım.
Yırtarım dağları, enginlere sığmam, taşarım.

Garbın âfâkını sarmışsa çelik zırhlı duvar,
Benim iman dolu göğsüm gibi serhaddim var.
Ulusun, korkma! Nasıl böyle bir imanı boğar,
Medeniyet!' dediğin tek dişi kalmış canavar?

Arkadaş! Yurduma alçakları uğratma, sakın.
Siper et gövdeni, dursun bu hayâsızca akın.
Doğacaktır sana va'dettiği günler Hak'ın...
Kim bilir, belki yarın, belki yarından da yakın.

Bastığın yerleri "toprak!" diyerek geçme, tanı:
Düşün altındaki binlerce kefensiz yatanı.
Sen şehit oğlusun, incitme, yazıktır, atanı:
Verme, dünyaları alsan da, bu cennet vatanı.

Kim bu cennet vatanın uğruna olmaz ki fedâ?
Şühedâ fişkırarak toprağı sıksan, şühedâ!
Cânı, cânânı, bütün varımı alsın da Huda,
Etmesin tek vatanımdan beni dünyada cüdâ.

Ruhumun senden, İlâhi, şudur ancak emeli:
Değmesin mabedimin göğsüne nâmâhrem eli.
Bu ezanlar-ki şahadetleri dinin temeli-
Ebedî yurdumun üstünde benim inlemeli.

O zaman vecd ile bin secde eder -varsa- taşım,
Her cerîhamdan, İlâhi, boşanıp kanlı yaşım,
Fıskırır ruh-ı mücerred gibi yerden na'sım;
O zaman yükselerek arşa değer belki başım.

Dalgalan sen de şafaklar gibi ey şanlı hilâl!
Olsun artık dökülen kanlarımın hepsi helâl.
Ebediyen sana yok, ırkıma yok izmihlâl:
Hakkıdır, hür yaşamış, bayrağımın hürriyet;
Hakkıdır, Hakk'a tapan milletimin istiklâl!

Mehmet Âkif ERSOY

ATATÜRKÜN GENÇLİĞE HİTABESİ

Ey Türk Gençliği!

Birinci vazifen, Türk İstiklalini, Türk Cumhuriyetini, ilelebet, muhafaza ve müdafaa etmektir.

Mevcudiyetinin ve istikbalinin yegâne temeli budur. Bu temel, senin en kıymetli hazinedir. İstikbalde dahi seni bu hazineden mahrum etmek isteyecek dahili ve harici bedhahlarm olacaktır. Birgün, istiklâl ve Cumhuriyet'i müdafaa mecburiyetine düşersen, vazifeye atılmak için içinde bulunacağın vaziyetin imkân ve şeraitini düşünmeyeceksin! Bu imkân ve şerait çok nâmusait bir mahiyette tezahür edebilir. İstiklâl ve Cumhuriyet'ine kastedecek düşmanlar bütün dünyada emsali görülmemiş bir galibiyetin mümessili olabilirler. Cebren ve hile ile aziz vatanın, bütün kaleleri zaptedilmiş, bütün tersânelerine girilmiş, bütün orduları dağıtılmış ve memleketin her köşesi bilfiil işgal edilmiş olabilir. Bütün bu şeraitten daha elim ve daha vahim olmak üzere, memleketin dahilinde, iktidara sahip olanlar gaffet ve delâlet ve hattâ hıyanet içinde bulunabilirler. Hatta bu iktidar sahipleri şahsi menfaatlerini, müstevlilerin siyasi emelleriyle tevhid edebilirler. Millet fakr u zaruret içinde harap ve bitap düşmüş olabilir.

Ey Türk İstikbalinin evlâdı! İşte ; bu ahval ve şerait içinde dahi vazifen, Türk istiklâl ve Cumhuriyet'ini kurtarmaktır! Muhtaç olduğun kudret damarlarındaki asil kanda mevcuttur....

20 Ekim 1927

Gazi Mustafa Kemal ATATÜRK



OKUL MÜDÜRÜNÜN SUNUMU

10.12.2003 tarih ve 5018 sayılı kamu mali yönetim ve kontrol kanunda yer alan stratejik planlamaya ilişkin hükümler 01.01.2005 tarihinde yürürlüğe girmiştir.5018 sayılı kanuna göre stratejik plan:"kamu idarelerinin orta ve uzun vadeli amaçlarını, temel ilke ve politikalarını hedef ve önceliklerini, performans ölçütlerini, bunlara ulaşmak için izleyecekleri yöntemler ile kaynak dağılımlarını içeren plan" olarak tanımlanmıştır.

Eğitim kurumları değişen ve gelişen toplum ihtiyaçlarını karşılamaya yönelik bu ihtiyaçlara cevap verebilecek düzeyde yetişmiş insan ihtiyacını karşılamak için yoğun bir çaba içerisindeyiz. Kurumlar bu çabayı gösterirken artık 5018 sayılı yasanın da direktifleri ile kendisini planlamak ve faaliyetlerini bu planlar doğrultusunda gerçekleştirmek durumundadır. Artık günlük değil yıllık, hatta beş yıllık planlar hazırlamak zorundayız. Bulduğumuz yerden hedeflediğimiz yere ulaşmak için her yıl ne yapmalıyız, kendimizi geliştirme adına nasıl tedbirler almalıyız. Bunları yaparken mevcut durumumuz, zayıf yönlerimiz, güçlü yönlerimiz nelerdir. Fırsatlarımız ve bizi tehdit eden unsurlar nelerdir. Bunları tespit edip, zayıf yönümüzü nasıl güçlendiririz, tehditleri nasıl fırsata dönüştürürüz, bunun için neler yapılabilir. Okul öğrenci başarı düzeyi nasıl daha iyi düzeye çıkarılabilir. Okul veli okul çevre ilişkisi okula daha fazla katkı yapacak düzeye nasıl getirilir. Okulun fiziki olanakları bulunduğu seviyeden nasıl daha iyi düzeye getirilir. Nihayet biz okul olarak neredeyiz bunu tespit edip nerede olmak istiyoruz hedefini koyarak bu hedefe ulaşmak için neleri yapmalıyız şeklinde bir yol haritası oluşturmak zorundayız. Eğer bunu yapmazsak hızla gelişen ve değişen dünyada buna katkısı olan bir kurum değil bunu çok geriden takip etmeye çalışan bir kurum olmak zorunda kalırız.

Ben inanıyorum ki stratejik planımız en akılcı şekilde oluşturulup, uygulanması konusunda kurumun bütün bireylerini iyi bir şekilde motive edebilirsek hedeflerimize en kısa sürede ulaşacağız.Bu konuda katkısı olan başta okul gelişim yönetim ekibimiz olmak üzere tüm arkadaşlarıma teşekkür ediyor başarılı çalışmalarının devamını diliyorum.

M. Yılmaz SOLAK

Okul Müdürü

GİRİŞ

Günümüzde toplumlar, kendi yaşam felsefeleri ve çağdaş hedefleri doğrultusunda, bilimsel düşünme gücüne sahip ve sorumlu kuşaklar yetiştirme görevini eğitime vermişlerdir. Bu nedenle eğitim kurumlarının görevleri hem değişmiş, hem artmış, hem de zorlaşmıştır.

Eğitim; bilim ve teknoloji çağında toplumsal yaşamın odak noktası olarak, sorunlara çözüm getirmenin temelinde her zaman yer almaktadır.

Henza Akın Çolakoğlu Lisesi olarak Toplam Kalite Yönetimi çalışmalarına bu sene başladık. Bu süreç içinde birçok şeyi uygulayarak öğrendik. Bu yeni yönetim modelini 2009-2010 öğretim yılı itibariyle tüm kurum ve süreçleriyle okulumuzda hayata geçirdiğimizi söyleyebiliriz.

Okulumuz idaresinde stratejik yönetim anlayışını benimsemiş olmamız, Okul Gelişim Yönetim Ekibimizin işler hale gelmesi ve okul yönetiminde söz sahibi olması, kurum kültürümüzü TKY odaklı değiştirmiş olmamız ve özdeğerlendirme süreci konusunda edindiğimiz deneyimler en büyük kazanımlarımız. Artık yönetsel faaliyetlerimizi kısa, orta ve uzun vadeli planlar ışığında gerçekleştiriyor olmamız da TKY' nin tam anlamıyla uygulanabilmesi adına büyük bir gelişme. Bu bağlamda klasik yönetim anlayışı terk edilerek astların ve hizmet alanların da yönetimde söz sahibi olmaları konusuna önem verilmektedir.

Bu raporun hazırlanması için özdeğerlendirme ekiplerinde görev alan arkadaşlarımıza ve emeği geçen herkese teşekkürlerimizi sunuyoruz.

Henza Akın Çolakoğlu Lisesi Okul Gelişim Yönetim Ekibi

İÇİNDEKİLER		SAYFA NO
SUNUŞ		5
GİRİŞ		6
1. BİRİNCİ BÖLÜM HENZAAKIN ÇOLAKOĞLU LİSESİ STRATEJİK PLANLAMA SÜRECİ		9
1.1	Yasal Çerçeve	10
1.2	Stratejik Planlama Çalışmaları	11
2. İKİNCİ BÖLÜM: MEVCUT DURUM ANALİZİ		13
2.1	Tarihsel Gelişim	14
2.2	Yasal Yükümlülükler	15
2.3	Faaliyet Alanları, Ürün ve Hizmetler	16-17
2.4	Paydaş Analizi	18-27
2.5	Kurum İçi Analiz	28
	2. 5.1 Örgütsel Yapı	28
	2. 5.2 İnsan Kaynakları	29-34
	2. 5.3 Teknolojik Düzey	35-36
	2. 5.4 Mali Kaynaklar	37
	2. 5.5 İstatistikî Veriler	38-39
2.6	Çevre Analizi	39-40
	2.6.1 PEST (Politik-Yasal, Ekonomik, Sosyo-Kültürel, Teknolojik, Ekolojik, Etik) Analizi	39-40
	2.6.2 Üst Politika Belgeleri	41-43
2.7	GZFT (Güçlü Yönler, Zayıf Yönler, Fırsatlar, Tehditler) Analizi	44-45
3. ÜÇÜNCÜ BÖLÜM: GELECEĞE YÖNELİM		46
3.1	Misyon,	47
3.2	Vizyon	47
3.3	Temel Değerler	47
3.4	Temalar, Amaçlar, Hedefler, Performans Göstergeleri, Faaliyet/Projeler ve Stratejiler	48-62
3.5	İzleme, Değerlendirme ve Raporlama	63
3.6	Eylem Planları	64-68

KURUM KİMLİK BİLGİSİ

Kurum Adı	ÜSKÜDAR HENZA AKIN ÇOLAKOĞLU LİSESİ
Kurum Türü	Eğitim Öğretim
Kurum Kodu	964501
Kurum Statüsü	<input checked="" type="checkbox"/> Kamu <input type="checkbox"/> Özel
Kurumda Çalışan Personel Sayısı	Yönetici : 5 Öğretmen :57 Hizmetli : 4 Memur : 2
Öğrenci Sayısı	1850
Öğretim Şekli	<input type="checkbox"/> Normal <input checked="" type="checkbox"/> ikili
Okulun Hizmete Giriş Tarihi	2006
KURUM İLETİŞİM BİLGİLERİ	
Kurum Telefonu / Fax	Tel. : 216 461 30 30 Fax : 216 481 38 95
Kurum Web Adresi	www.hakincolakoglu.k12.tr
Mail Adresi	964501@uskudar-meb.gov.tr
Kurum Adresi	Mahalle : Bulgurlu Mah. İzzettin Bey Cad. Posta Kodu : İlçe : Üsküdar İli : İstanbul
Kurum Müdürü	Yılmaz SOLAK
Kurum Temsilcisi Müdür Baş Yardımcısı Müdür Yardımcıları	Ash ÇOLAK C.Hande ÇİLİNGİR Murat ÇELİKER Erkan UZUN Turgay NAR

I. BÖLÜM

HENZA AKIN ÇOLAKOĞLU LİSESİ

STRATEJİK PLANLAMA SÜRECİ

BİRİNCİ BÖLÜM: HENZA AKIN ÇOLAKOĞLU LİSESİ

STRATEJİK PLANLAMA SÜRECİ

1.1. YASAL ÇERÇEVE

Yeni kamu yönetimi anlayışı gereği olarak gelecek yönelimli ve katılımcı bir anlayış içinde “stratejik yönetim” yaklaşımına geçilmektedir. Stratejik yönetim kapsamında; ortaya konulan yeni anlayışa uygun bir şekilde geleceğe ilişkin tasarım geliştirme, misyon ve vizyon belirleme, temel amaçlara yönelik politika ve öncelikleri şekillendirme, ölçülebilir başarı göstergeleri oluşturma ve önceden ilan etme, insan kaynaklarını geliştirme unsurları vurgulanmaktadır.

Kamu Yönetimi Reformu kapsamında alınan Yüksek Planlama Kurulu kararlarında ve 5018 sayılı Kamu Malî Yönetimi ve Kontrol Kanunu’nda, kamu kuruluşlarının stratejik planlarını hazırlamaları ve gelecek dönemlerde kuruluş bütçelerini bu planda öngörülen kuruluş vizyonu, misyonu, amaç ve hedefleri ile uyumlu olacak biçimde performans programlarına dayalı olarak oluşturması gerektiği hükme bağlanmıştır.

Stratejik planlama ve performans esaslı bütçeleme konusundaki hükümleri ihtiva etmekte olan 5018 sayılı Kamu Malî Yönetimi ve Kontrol Kanun’un dokuzuncu maddesi ve bu kanuna dayanılarak DPT Müsteşarlığı tarafından hazırlanarak 26/05/2006 tarihli ve 26179 sayılı Resmî Gazete’de yayımlanan “Kamu İdarelerinde Stratejik Planlamaya İlişkin Usul ve Esaslar Hakkında Yönetmelik” e göre; stratejik planlama çalışmalarının kapsamdaki tüm kamu idarelerine yaygınlaştırılması, aşamalı bir geçiş takvimi dâhilinde yürütülmektedir.

Buna göre hazırlanmış “Millî Eğitim Bakanlığı 2010 – 2014 Stratejik Planı” ve “İstanbul İl Millî Eğitim Müdürlüğü’nün 2010-2014 Stratejik Planı” da göz önünde bulundurularak “Henza Akın Çolakoğlu Lisesi 2011 – 2014 Stratejik Planı” hazırlanmıştır.

1.2. STRATEJİK PLANLAMA ÇALIŞMALARI

Milli Eğitim Bakanlığının 09.02.2010 Tarihinde yayınlamış olduğu 2010/14 No'lu Genelge ve ekindeki Okul ve Kurumlarda Stratejik Plan Hazırlama Takvimi elimize ulaştıktan sonra ara vermeden ekiplerimizi kurarak çalışmaya başladık.

10 Şubat- 22 Mart tarihleri arasındaki eğitimi Kurum Temsilcisi Aslı ÇOLAK verdi.

22 Mart -14 Mayıs tarihleri arasında “Durum Analizleri” yapıldı.14-20 Mayıs tarihleri arasında İlçeye raporlarımız sunuldu.

20-28 Mayısta Misyon ,Vizyon .Temel Değerlerimiz yapılarak İlçeye raporumuz sunuldu.

2010-2014 Yılları arasını planlama aşamasında altı Tema kullanmaya karar verdik.Bunlar Eğitim-Öğretim Yönetimi,,İnsan Kaynakları Yönetimi,Paydaş Yönetimi,Gelişim Yönetimi,Öğrenme Ortamları Yönetimi,Destek Hizmetlerin Yönetimidir.

Temalarımızın hemen altında Stratejik Amaçlar (SAM) belirledik. Ve bu amaçlara ulaşabilmek için de her amaç için farklı sayıda Stratejik Hedefler (SH) koyduk. Her Stratejik Hedef içinde sırasıyla Performans Hedefleri (PH), Faaliyet ve projeler, Performans Gösterge Tabloları ve Stratejik Hedef Yaklaşık Maliyet Tabloları oluşturduk.

Haziran 2010 da Stratejik Tema, Amaç, Hedef ve Faaliyetlerimizin raporunu İlçeye sunduk.

Aralık ayında Maliyetlendirmeyi yaparak raporumuza son halini verdik.

HENZA AKIN ÇOLAKOĞLU LİSESİ
Stratejik Plan Hazırlama Ekibi

Unvanı	Adı Soyadı	İletişim
Müdür	M. Yılmaz SOLAK	
Kurum Temsilcisi	Aslı ÇOLAK	
Müdür Yardımcısı	Erkan UZUN	
Rehber Öğretmenler	Mesut SABANCI, Adem KALEBAŞI	
Öğretmen Üyeler	Sibel ÜÇYILDIZ Özlem CEYLAN ÇALIŞKAN Songül KARDAŞ Özlem VURAL Bekir ALSAÇ Zeki Serdar BUDAKDA Nilüfer ÇELEBİ	
Öğrenci Üyeler	Mustafa Yasin ÇAKAR Fatih ORUÇ	
Velilerimiz	Filiz ÖZDEMİR Şermin BULUCU	
Destek Personeli (memur)	Zuhal ÇOKAKLI İlkay ZURNACI	
Okul Aile Birliği Başkanı	Güngör KASIM	
STK'lar (Dernek, Vakıf, Sanayi ve Ticaret Odası)	Üsküdar Belediyesi İstanbul MEM Üsküdar MEM	
Muhtar	İrfan GÜNER	

II. BÖLÜM

HENZA AKIN ÇOLAKOĞLU LİSESİ

MEVCUT DURUM ANALİZİ

2.1. TARİHSEL GELİŞİM

Henza Akın Çolakoğlu Lisesi'nin Aralık 2004' te temelleri atıldı. Okulumuz Ali Haydar Vakfı tarafından Henza Akın Çolakoğlu adına yaptırılmıştır. Okulumuzun yapımına başlanıldığında ilk önce ilköğretim okulu binası olarak düşünülmüş, daha sonra içinde bulunduğu bölgenin ihtiyacı dolayısıyla M.E.B. kararıyla liseye dönüştürülmüştür.

2006-2007 Eğitim-Öğretim döneminde hizmete girmiştir. Okulumuz, bodrum, zemin ve 3 kattan ibarettir. Yerleşim alanı 800 m² olup, toplam kapalı alan 4000m²'dir. Henza Akın Çolakoğlu Lisesinde açıldığı ilk yıl sadece 12 şubeden oluşan 9. Sınıflarımız vardı. Ayrıca 1 Fen laboratuvarı, 1 müdür odası, 4 idareci odası, 1 öğretmenler odası, 1 memur odası, 1 kantin, 1 rehberlik servisi vardı. Hizmete girdiği ikinci yılda ihtiyaçların artmasından dolayı 1 konferans salonu, 1 kütüphane ve 2 adet BT sınıfı yapılması planlanan alanlar tespit edildi.

Atatürk büstümüz tamamlandı. Okul bahçemiz kapatıldı, daha güvenli bir hale getirildi. Bahçede çevre düzenlenmesi yapıldı. Üsküdar Belediyesi'nce ağaçlandırma çalışmaları yapıldı. Toprak alanlarda çiçek ekimi ve çimlendirme yapıldı. Voleybol sahası boyandı, yeni aktivite alanları yaratıldı. Bahçedeki oturma bankalarının sayıları artırıldı. Kütüphane kullanılır hale getirilmeye çalışılıyor. (Sayım yapılıyor, kitapların tasnifi yapılıyor, eksik kitaplar tespit ediliyor.) Laboratuvar geliştirildi.

Okul kantini yeni yapılan binasına taşındı. Daha çok öğrencinin faydalanmasına olanak sağlandı. Okul çevresinin güvenliği artırıldı.

Okulumuzun kalite politikası Türk milli eğitiminin ilke ve amaçları doğrultusunda çağdaş, demokratik, laik, bilimsel ve evrensel bir eğitim sunmak, çağın gereklerine cevap verebilecek konuma getirmek; saygın, güvenilir bir eğitim kurumu oluşturmaktır. Çağın gerekleri doğrultusunda öğrencilerin eğitim-öğretim ihtiyacına cevap verebilmek, yetiştirilen öğrencilerin niteliğini geliştirmek, öğrenci başarısını arttırmak için gerekli önlemleri almak ve onları geleceğe hazırlamaktır. Ulusal ve evrensel değerleri kavrayan, bilimsel yöntemleri kullanan, insan haklarına saygılı, okuyan, araştıran, sorgulayan, nesiller yetiştirmektir. Henza Akın Çolakoğlu Lisesi olarak kalite politikamız, çevremize önder olmak ve eğitimde çağdaş yaklaşımların öncüsü olarak sosyal sorumlüğümüzü yerine getirmektir. Tüm çalışmalarda ve faaliyetlerde öğrenci ve veli memnuniyetini esas almaktadır.

Okulumuz 2006 yılında eğitim-öğretime başlamıştır. Okulumuzda 32 bayan, 28 erkek 60 öğretmen, 5 hizmetli, 1 memur, 1 güvenlik görevlisi, 1 çay hizmetleriyle uğraşan eleman bulunmaktadır. Okulumuz öğretmenleri arasında mesleki ve kişisel bir dayanışma hemen göze çarpmaktadır. Öğretmenlerin eğitim-öğretim faaliyetleri başarılı bir şekilde devam etmektedir. Okulda tiyatro çalışmaları, şiir dinletisi, satranç turnuvaları, sportif karşılaşmalar, konser gibi etkinlikler yapılmakta, doğum günü kutlamaları, akşam yemekleri, piknikler gibi sosyal etkinlikler düzenlenmektedir. Okulumuz her sene "Maço" adı altında öğrenci ve öğretmenlerimizin işbirliğiyle bir dergi çıkarmaktadır.

Okulumuz şehir merkezinde olup; dört katlıdır, 23 tane sınıf sayısı mevcuttur, 1 fen laboratuvarı, 1 tane bilgisayar teknolojisi sınıfı, 120 kişilik kapasiteye sahip konferans salonu, resim ve müzik odaları, kütüphane ve öğrencilerimizin hijyen koşullarda yemeklerini yedikleri kantinimiz mevcuttur. Ayrıca 1 müdür odası, 4 müdür yardımcısı odası, 1 öğretmenler odası, bir arşiv odası, bir malzeme odası, bir okul aile birliği odası, bir çay ocağı, spor odası, 2 adet rehberlik ve psikolojik danışma servisi, kız-erkek soyunma odaları- spor salonu, hizmetli odası, memur odası bulunmaktadır.

Okul bahçesinde futbol, basketbol ve voleybol sahaları, araba park yeri ve güvenlik görevlisi kabini mevcuttur. Okulumuzda son derece güvenli bir ortam oluşmasını sağlayan kapalı devre kamera sistemi mevcuttur.

2.2. YASAL YÜKÜMLÜLÜKLER

Yasal Yükümlülük (Görevler)	Dayanak (Kanun, Yönetmelik, Genelge adı ve no'su)
OKUL YÖNETİMİ	1793 Sayılı Milli Eğitim Temel Kanunu İlköğretim Kurumlar Yönetmeliği Okul Aile Birliği Yönetmeliği MEB Eğitim Bölgeleri ve Eğitim Kurulları Yönergesi MEB Yönetici ve Öğretmenlerin Ders ve Ek ders Saatlerine İlişkin Karar Taşınır Mal Yönetmeliği
EĞİTİM VE ÖĞRETİM	222 Sayılı İlköğretim ve Eğitim Kanunu 4306 Sayılı Zorunlu İlköğretim ve Eğitim Kanunu MEB eğitim Öğretim Çalışmalarının Planlı Yürütülmesine İlişkin Yönerge MEB Öğrenci Yetiştirme Kursları Yönergesi Milli Eğitim Bakanlığı Ders Kitapları ve Eğitim Araçları Yönetmeliği Öğrencilerin Ders Dışı Eğitim ve Öğretim Faaliyetleri Hakkındaki Yönetmelik
PERSONEL İŞLERİ	MEB Personel İzin Yönergesi Devlet Memurları Tedavi ve Cenaze Giderleri Yönetmeliği Kamu Kurum ve Kuruluşlarında Çalışan Personelin Kılık Kıyafet Yönetmeliği Memurların Hastalık Raporlarını Verecek Hekim ve MEB Personeli Görevde Yükselme ve Unvan Değişikliği Yönetmeliği Öğretmenlik Kariyer Basamaklarında Yükselme Yönetmeliği
MÜHÜR, YAZIŞMA, ARŞİV	Resmi Mühür Yönetmeliği Resmi Yazışmalarda Uygulanacak Usul ve Esaslar Hakkındaki Yönetmelik MEB Evrak Yönergesi MEB Arşiv Hizmetleri Yönetmeliği

REHBERLİK VE SOSYAL ETKİNLİKLER	Rehberlik ve Psikolojik Danışma Hizmetleri Yönetmeliği MEB İlköğretim ve Ortaöğretim Sosyal Etkinlikler Yönetmeliği MEB Bayrak Törenleri Yönergesi Okul Spor Kulüpleri Yönetmeliği
ÖĞRENCİ İŞLERİ	Okul Servis Araçları Hizmet Yönetmeliği e-okul Yönergeleri
İSİM VE TANITIM	MEB Kurum Tanıtım Yönetmeliği MEB'na Bağlı Kurumlara Ait Açma, Kapatma ve Ad Verme Yönetmeliği
SİVİL SAVUNMA	Daire ve Müesseseler İçin Sivil Savunma İşleri Klavuzu Sabotajlara Karşı Koruma Yönetmeliği Binaların Yangından Korunması Hakkındaki Yönetmelik

2.3. FAALİYET ALANLARI, ÜRÜN VE HİZMETLER

2.3.1. Faaliyet Alanları

FAALİYET ALANI: EĞİTİM ÖĞRETİM	FAALİYET ALANI: YÖNETİM/DENETİM İŞLERİ
<p>Hizmet-1 Öğrenme-Öğretim Süreçleri</p> <ul style="list-style-type: none"> • Veli • Öğrenci • Öğretmen • Okul öncesi eğitim • Personelin Mesleki Gelişimlerini Destekleme • Rehberlik Hizmetleri • Paydanın Katılımını Sağlama • Özel Bilgilerin Gizliliğini Koruma • Çocukların Akademik Başarısını Sağlama • Bilgi İletişim ve Teknolojilerinden Yararlanma • Eğitime Koşulsuz Erişimi Sağlama • Çocukların Eğitime Devamlarını Sağlama • Stratejik Planlama Uygulamaları • Müfredatın İşlenmesi • Proje Çalışmaları • Sınıf İçi Uygulamaları • Okul İçi Uygulamalar • Okul Çevre İle İşbirliği 	<p>Hizmet-1 Öğrenci işleri hizmeti</p> <ul style="list-style-type: none"> • Kayıt- Nakil işleri • Devam-devamsızlık • Sınıf geçme vb • Sınavlar <p>Hizmet-2 Personel işleri hizmeti</p> <ul style="list-style-type: none"> • Derece-Kademe Terfi • Özlük Hakları • Hizmet İçi Eğitim
<p>Hizmet-2 Sosyal-Kültürel Etkinlikler</p> <ul style="list-style-type: none"> • Halk oyunları • Koro 	<p>Hizmet-3 Okul Yönetimi</p> <ul style="list-style-type: none"> • Eğitim Öğretimin Yönetimi • Etüt İşlemleri

<ul style="list-style-type: none"> • Satranç • Voleybol • Futbol • Atletizm 	<ul style="list-style-type: none"> • Kurslar
<p>FAALİYET ALANI: DESTEK HİZMETLER</p>	
<ul style="list-style-type: none"> • Güvenlik • Temizlik • İletişim • Bakım Onarım • Araç ve Gereçlerin Temini 	
<p>Hizmet- 1 Proje çalışmaları</p> <ul style="list-style-type: none"> • Fen Projeleri 	

2.3.2. Ürün ve Hizmet Listesi

Öğrenci kayıt, kabul ve devam işleri	Eğitim hizmetleri
Öğrenci başarısının değerlendirilmesi	Öğretim hizmetleri
Sınav işleri	Toplum hizmetleri
Sınıf geçme işleri	Kulüp çalışmaları
Öğrenim belgesi düzenleme işleri	Diploma
Personel işleri	Sosyal, kültürel ve sportif etkinlikler
Öğrenci davranışlarının değerlendirilmesi	Burs hizmetleri

Öğrenci sağlığı ve güvenliği	Yurt hizmetleri
Okul çevre ilişkileri	Bilimsel vs arařtırmalar
Rehberlik	Yaygın eğitim
Staj çalışmaları	Mezunlar (Öğrenci)

2.4. PAYDAŞ ANALİZİ

2.4.1. İç Paydaşlar

- 1. Okul Yönetimi ve Öğretmenler:** Hizmeti veren personellerdir.
- 2. Öğrenciler:** Hizmetin sunulduğu paydaşlardır.
- 3. Veliler:** Okullara maddi ve manevi destek sağlayabilme kapasitesi bulunur. Aynı zamanda uyumlu işbirliği içinde olunması gereken kesimdir.
- 4. Okul Aile Birliği:** Okulun tedarikçisi konumunda olup, okulun lojistik yönden destekçisi ve işleticisi görevi vardır.
- 5. Memur-Hizmetliler:** Görevli personeldir.
- 6. Destek Personeli:** Görevli personeldir.

2.4.2. Dış Paydaşlar

- 1. Valilik:** Olur Makamıdır.
- 2. Kaymakamlık:** Onay Makamıdır.
- 3. Milli Eğitim Müdürlüğü:** Milli Eğitim Bakanlığının ürettiği politikaları uygulayan ve okulun bağlı olduğu mercidir.
- 4. İlçe Milli Eğitim Müdürlüğü:** Milli Eğitim Bakanlığının ürettiği politikaları uygulayan ve okulun bağlı olduğu mercidir.
- 5. Belediyeler:** Eğitim hizmetin lojistik destekçileri olmaları beklenir.
- 6. Muhtar:** Eğitim hizmetin lojistik destekçileri olmaları beklenir.

7. **Medya:** Eğitimin niteliğinin artırılmasında işbirliği kaçınılmaz ve lüzumlu olan stratejik bir dış paydaştır.

8. **Üniversiteler-Dershaneler:** Eğitim öğretim hizmetinin niteliği açısından destekçi ve işbirlikçi konumda olması gereken tedarikçi ve müşteri sayılabilecek kesimdir. Bir taraftan mezun öğrencileri sunduğumuz müşteri konumundadır.

9. **Bakanlık:** Milli Eğitim Bakanlığıdır.

10. **Haydar Akın Vakfı:** Okulun tedarikçisi konumunda olup büyük projelerin gerçekleştirilmesinde destekçidir.

11. **Mezunlar:** Mezunlarla bütünleşmeyi sağlar.

12. **Emniyet Teşkilatı:** Okul ve çevresinin güvenliğini sağlar.

13 **Sağlık Grup Başkanlıkları:** Öğrencilerin sağlıkları ile ilgilenir ve çeşitli konularda bilinçlendirilmesini sağlar.

14. **Kantin-Okul Ulaşım Servisleri:** Öğrencilerin yiyecek, içecek ve ulaşım hizmetlerinin teminidir.

2.4.3. Paydaş Sınıflandırma Matrisi

<i>PAYDAŞLAR</i>	<i>NEDEN PAYDAŞ</i>	<i>HİZMET</i>	<i>ÇALIŞANL</i>	<i>STRATEJİK</i>	<i>TEMEL</i>	<i>TEDARİÇİ</i>	<i>İÇ PAYDAŞ</i>	<i>DIŞ</i>
OKUL YÖNETCİLERİ	<i>YETKİ VE ORGANİZASYON</i>		+				+	
ÖĞRETMENLER	<i>EĞİTİM VE ÖĞRETİMİN NİTELİĞİ</i>		+				+	
ÖĞRENCİLER	<i>HİZMETTEN YARARLANAN</i>	+					+	
VELİLER	<i>TEDARİKÇİ</i>	+		0		+		+
MEMUR	<i>MALİ VE AYNİ YÖNETİM DESTEĞİ</i>		+				+	
HİZMETLİLER	<i>YARDIMCI HİZMETLER</i>		+				+	

İLÇE MİLLİ EĞİTİM MÜD.	<i>İDARİ KONULARDA İŞBİRLİĞİ VE DESTEK</i>					+			+
İL MİLLİ EĞİTİM MÜD.	<i>İDARİ KONULARDA İŞBİRLİĞİ VE DESTEK</i>					+			+
BAKANLIK	<i>EĞİTİMİ MEVZUAT İLE YÖNLENDİRME</i>					+			+
OKUL AİLE BİRLİĞİ	<i>DESTEK VE GİRDİ SAĞLAYAN</i>	0	0	+	+	+	+		
GÜVENLİK GÖREVLİSİ	<i>OKUL GÜVENLİĞ DENETİMİ</i>		+					+	
REHBERLİK SERVİSİ	<i>EĞİTİM VE ÖĞRETİMİN NİTELİĞİ</i>		+					+	
HAYDAR AKIN VAKFI	<i>MALİ DESTEK SAĞLAYAN</i>			+	+	+			+
MEZUNLAR	<i>DESTEK</i>			0					+
MUHTARLIK	<i>FAKİR ÖĞRENCİLERE YARDIM</i>					+			+
PAYDAŞLAR	NEDEN PAYDAŞ	HİZMET	ÇALIŞANLA	STRATEJİK	TEMEL	TEDARİÇİ	İÇ PAYDAŞ	DIŞ PAYDAŞ	
BELEDİYE BAŞKANI	<i>ÇEVRE HİZMETLERİNE DESTEK</i>					+			+
EMNİYET TEŞKİLATI	<i>OKUL ÇEVRESİNİN GÜVENLİĞİNİN SAĞLANMASI</i>					+			+
DERSHANELER	<i>ÖĞRENCİLERİN ÜNİVERSİTEYE HAZIRLANMASI İÇİN DESTEK</i>			+					+
ÜNİVERSİTELER	<i>MÜŞTERİNİZ</i>			+					+
OKUL YETİŞTİRME KURSU	<i>EĞİTİMİN NİTELİĞİNİ ARTTIRMA</i>		+				+	+	

İLKÖĞRETİM OKULLARI	<i>TEDARİKÇİ</i>				+				+
ULUSAL VE YEREL BASIN	<i>OLUMLU OLUMSUZ YÖNLENDİRME</i>								+
YARDIMSEVER KİŞİ VE KURULUŞLAR	<i>MADDİ YARDIM VE DESTEKTE BULUNMA</i>				+		+		+
SAĞLIK GURUP BAŞKANLIKLARI	<i>MUAYENE VE SAĞLIK EĞİTİM DESTEĞİ</i>								+
KANTİN	<i>ÖĞRENCİ İHTİYAÇLARININ KARŞILANMASI</i>						+		+
OKUL ULAŞIM SERVİSLERİ	<i>ÖĞRENCİ ULAŞIM İHTİYACININ KARŞILANMASI</i>						+		+

Hizmet Alanlar: Hizmet ve üründen yararlanırlar.

Çalışanlar: Ürün ve hizmeti üretirler.

Stratejik Ortak: Vizyona ulaşmak için birlikte olduğumuz kişi ve kuruluşlar.

Temel Ortak: Hiçbir zaman yolumuzdan ayıramayacağız kurumlar.

Tedarikçi: Kuruluşa hizmet veren kişi ve kuruluşlar.

İç paydaş: Kuruludan etkilenen veya kuruluşu etkileyen kişi, grup veya ilgili kuruluşlar.

Dış paydaş: Kuruludan etkilenen veya kuruluşu etkileyen kuruluş dışındaki kişi, grup veya ilgili kuruluşlar.

+: Paydaşların tamamı

0: Bazı paydaşlar, bir kısmı ile ilişkileri vardır.

2.4.4. Paydaş Etki/Önem Matris

PAYDAŞ ADI	Önem / Etki	Zayıf	Güçlü
	Önemsiz	İzle	Bilgilendir
	Önemli	Çıkarlarını Gözet, Çalışmalara Dahil Et	Birlikte Çalış
Milli Eğitim Bakanlığı	Önemli	Çıkarlarını Gözet, Çalışmalara Dahil Et	Bilgilendir
Valilik	Önemli	Çıkarlarını Gözet, Çalışmalara Dahil Et	Bilgilendir
Kaymakamlık	Önemli	Çıkarlarını Gözet, Çalışmalara Dahil Et	Bilgilendir
İl Milli Eğitim Müdürlüğü	Önemli	Çıkarlarını Gözet, Çalışmalara Dahil Et	Bilgilendir
İl Özel İdaresi	Önemli	Çıkarlarını Gözet, Çalışmalara Dahil Et	Bilgilendir
İlçe Milli Eğitim Müdürlüğü	Önemli	Çıkarlarını Gözet, Çalışmalara Dahil Et	Bilgilendir
Diğer Okul/kurum Müdürleri	Önemli	Çıkarlarını Gözet, Çalışmalara Dahil Et	Birlikte Çalış
Öğretmenler	Önemli	Çıkarlarını Gözet, Çalışmalara Dahil Et	Birlikte Çalış
Veliler	Önemli	Çıkarlarını Gözet, Çalışmalara Dahil Et	Birlikte Çalış
Okul Aile Birliği	Önemli	Çıkarlarını Gözet, Çalışmalara Dahil Et	Birlikte Çalış

		Çalışmalara Dahil Et	
İlçe Müdürlükleri	Önemli	Çıkarlarını Gözet, Çalışmalara Dahil Et	Birlikte Çalış
Sivil Toplum Örgütleri	Önemli	İzle	Birlikte Çalış
Esnaflar	Önemli	İzle	Birlikte Çalış
Basın Yayın Kurumları	Önemli	İzle	Bilgilendir
Liseler	Önemli	İzle	Birlikte Çalış
Yerel Yönetimler	Önemli	İzle	Birlikte Çalış
Hayırseverler	Önemli	İzle	Birlikte Çalış
Güvenlik Hizmetleri	Önemli	İzle	Birlikte Çalış
Mahalle Muhtarı	Önemli	İzle	Birlikte Çalış
Yemek Hizmetleri	Önemli	İzle	Birlikte Çalış
Okul İdaresi	Önemli	İzle	Birlikte Çalış
Öğrenci	Önemli	İzle	Birlikte Çalış
Dershaneler	Önemli	İzle	Birlikte Çalış
Öğrenci Taşıma Hizmetleri	Önemli	İzle	Birlikte Çalış
Yayınevleri	Önemli	İzle	Birlikte Çalış
Üniversiteler	Önemli	İzle	Birlikte Çalış
Anaokulları	Önemli	İzle	Birlikte Çalış

2.4.5. Paydaş Önceliklendirme Matrisi

Paydaşlarımızı belirledikten sonra, tüm paydaşlar için yukarıdaki **Paydaş Etki Önem Matrisi**'nden faydalanarak, ekipçe paydaşların etki önem analizini yaptık ve paydaşların yerlerini belirledik. Bu öncelikleri neden paydaş olduklarını da tespit ederek aşağıdaki **Paydaş Önceliklendirme Matrisinde** birleştirdik.

Paydaş Adı	İç Paydaş / Dış Paydaş / Hizmet Alan	Neden Paydaş	Öncel iği
Milli Eğitim Bakanlığı	Dış Paydaş	Bağlı Olduğumuz Merkezi İdare	2.9
Valilik	Dış Paydaş	Bağlı Olduğumuz Mülki İdare	2.7
Kaymakamlık	Dış Paydaş	Bağlı Olduğumuz Mülki İdare	2.5
İl Milli Eğitim Müdürlüğü	Dış Paydaş	Bağlı Olduğumuz Üst İdare	2.6
İl Özel İdaresi	Dış Paydaş	Tedarikçi Mahalli İdare	2.8
İlçe Milli Eğitim Müdürlüğü	Dış Paydaş	Bağlı Olduğumuz Üst İdare	2.1
Diğer Okul/kurum Müdürleri	Dış Paydaş	Tedarikçi, Hizmet Alan İşbirliği	2.10
Öğretmenler	İç Paydaş / Hizmet Alan	Hizmet Üreten ve Hizmet alan Hizmetin Niteliğini Belirleyen	1.2
Veliler	Dış Paydaş	Tedarikçi Doğrudan ve Dolaylı Hizmet Alan	2.2
Okul Aile Birliği	İç Paydaş / Hizmet Alan	Okul	1.4
İlçe Müdürlükleri	Dış Paydaş		
Sivil Toplum Örgütleri	Dış Paydaş / Hizmet Alan	Amaçlarımıza Ulaşmada Destek İçin İşbirliği İçinde Olmamız Gereken Kurumlar	2.11
Esnaflar	Dış Paydaş / Hizmet Alan	Amaçlarımıza Ulaşmada Destek İçin İşbirliği İçinde Olmamız Gereken Kurumlar	2.15
Basın Yayın Kurumları	Dış Paydaş /	Amaçlarımıza Ulaşmada Destek	2.16

	Hizmet Alan	İçin İşbirliği İçinde Olmamız Gereken Kurumlar	
Liseler	Dış Paydaş / Hizmet Alan	Bir üst öğrenim kurumları	2.14
Yerel Yönetimler	Dış Paydaş / Hizmet Alan	Amaçlarımıza Ulaşmada Destek İçin İşbirliği İçinde Olmamız Gereken Kurumlar	2.3
Hayırseverler	Dış Paydaş	Amaçlarımıza Ulaşmada Destek İçin İşbirliği İçinde Olmamız Gereken Kurumlar	2.12
Güvenlik Hizmetleri	İç Paydaş	Güvenlik hizmetlerimiz hizmet satın aldığımız kurumlar	1.5
Mahalle Muhtarı	Dış Paydaş	Kurum çevresi	2.17
Yemek Hizmetleri	Dış Paydaş	Yemek Tedarikçi	1.6
Okul İdaresi	İç Paydaş	Hizmetin amacına ulaşmasını sağlayan ve denetleyen.	1.3
Öğrenci	İç Paydaş	Varoluş nedenimiz-Hizmet alanlarımız	1.1
Dershaneler	Dış Paydaş	Eğitim destek hizmetleri sunan	2.20
Öğrenci Taşıma Hizmetleri	Dış Paydaş	Tedarikçi	2.21
Yayınevleri	Dış Paydaş	Akademik yayınlar konusunda destek işletmeler	2.12
Üniversiteler	Dış Paydaş	Alanlarımızla ilgili akademik bil	2.19
Anaokulları	Dış Paydaş	Kurumumuza öğrenci gönderen alt kurum	2.13

*Not : İç paydaşların öncelik sıralaması 1.1 ile başlamaktadır, dış paydaşların öncelik sıralaması ise 2.1 ile başlamaktadır. Daha sonra belirlenmiş olan paydaşların hangi hizmetlerle ilişkili olduğunu belirlemeye yönelik **Paydaş ürün/Hizmet Matrisi** aşağıdaki gibi oluşturulmuştur. Tablo oluşturulurken belirlenen temalar ve temalara ilişkin ürünler/hizmetler tabloda ilgili alanlarda işlenmiştir.*

2.4.6. Paydaş Yararlanıcı Ürün/Hizmet Matrisi

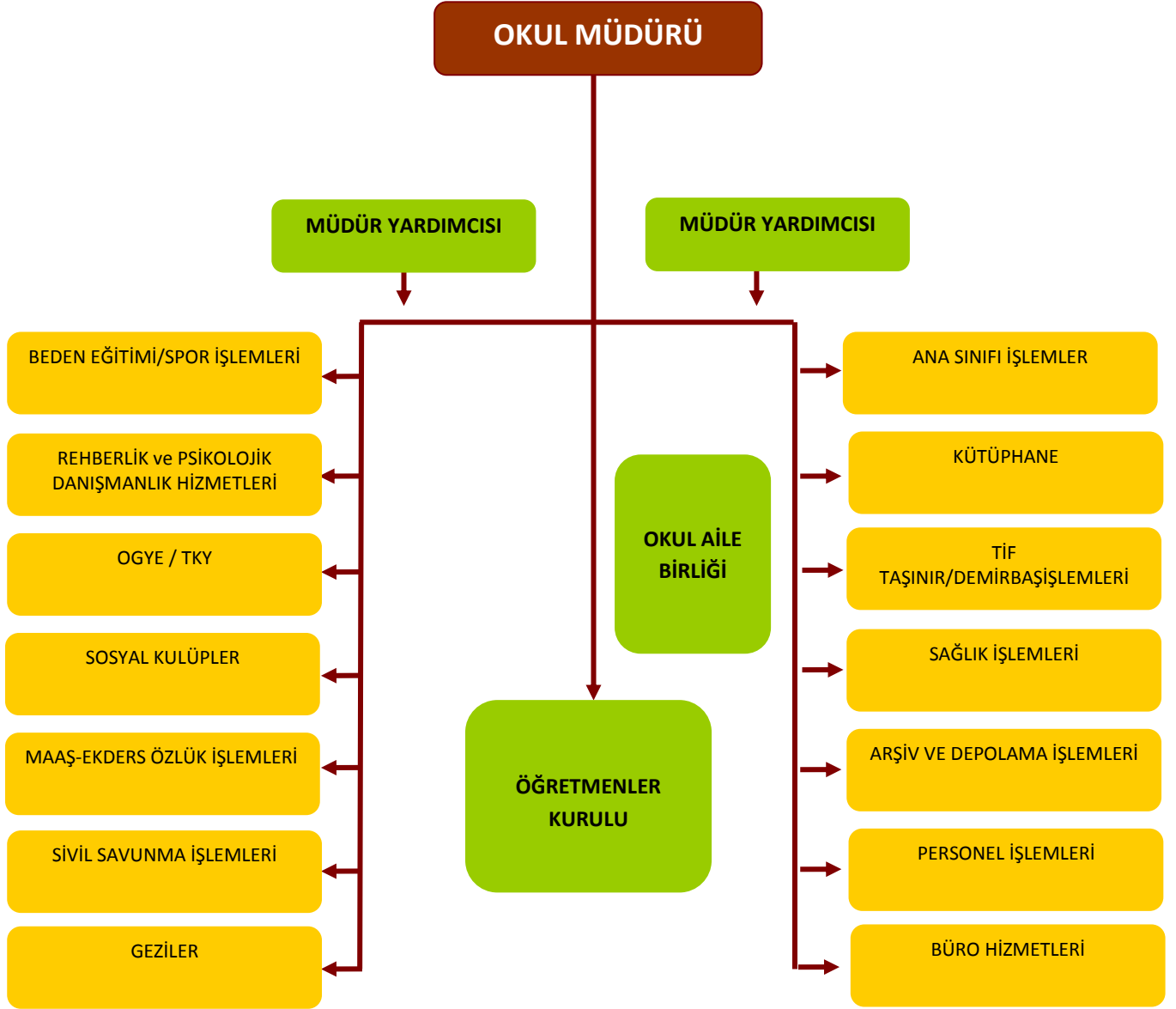
Paydaşlar	Eğitim Öğretim									Öğrenme-Öğretim Süreçleri			Destek Hizmetler			
	Personelin Mesleki Gelişimlerini Destekleme	Paydaş Katılımını Sağlama,	Özel Bilgilerin Gizliliğini	Çocukların Akademik	Bilgi ve İletişim Teknolojilerinden Yararlanma	Eğitime Koşulsuz Erişimlerini Sağlama	Çocukların Eğitime Tam Devamlarını Sağlama	Stratejik Planlama	Sınıf İçi Uygulamaları	Okul İçi Uygulamalar	Okul Çevre İle İşbirliği	Güvenlik,	Sağlık,	Beslenme	Temizlik	İletişim
Milli Eğitim Bakanlığı																
Valilik																
Kaymakamlık																
İl Milli Eğitim Müd.																
İl Özel İdaresi																
İlçe Milli Eğitim Müd.																
İlköğretim Okulları	<input type="checkbox"/>				<input type="checkbox"/>	<input type="checkbox"/>				<input type="checkbox"/>						<input type="checkbox"/>
Öğretmenler				<input type="checkbox"/>	<input type="checkbox"/>		<input type="checkbox"/>	<input type="checkbox"/>	<input type="checkbox"/>	<input type="checkbox"/>		<input type="checkbox"/>	<input type="checkbox"/>	<input type="checkbox"/>		<input type="checkbox"/>
Veliler				<input type="checkbox"/>			<input type="checkbox"/>		<input type="checkbox"/>	<input type="checkbox"/>		<input type="checkbox"/>	<input type="checkbox"/>	<input type="checkbox"/>	<input type="checkbox"/>	<input type="checkbox"/>
Okul Aile Birliği		<input type="checkbox"/>		<input type="checkbox"/>			<input type="checkbox"/>	<input type="checkbox"/>	<input type="checkbox"/>	<input type="checkbox"/>	<input type="checkbox"/>	<input type="checkbox"/>	<input type="checkbox"/>	<input type="checkbox"/>	<input type="checkbox"/>	<input type="checkbox"/>
İlçe Müdürlükleri												<input type="checkbox"/>				
Sivil Toplum Örgütleri	<input type="checkbox"/>				<input type="checkbox"/>				<input type="checkbox"/>	<input type="checkbox"/>						
Esnaflar										<input type="checkbox"/>						
Basın Yayın Kurumları					<input type="checkbox"/>											
Liseler																

Yerel Yönetimler				<input type="checkbox"/>						<input type="checkbox"/>			<input type="checkbox"/>	
Hayırseverler										<input type="checkbox"/>				
Güvenlik Hizmetleri											<input type="checkbox"/>			
Mahalle Muhtarı										<input type="checkbox"/>				<input type="checkbox"/>
Yemek Hizmetleri				<input type="checkbox"/>								<input type="checkbox"/>	<input type="checkbox"/>	
Okul İdaresi		<input type="checkbox"/>	<input type="checkbox"/>		<input type="checkbox"/>	<input type="checkbox"/>	<input type="checkbox"/>	<input type="checkbox"/>	<input type="checkbox"/>	<input type="checkbox"/>	<input type="checkbox"/>	<input type="checkbox"/>	<input type="checkbox"/>	<input type="checkbox"/>
Öğrenci					<input type="checkbox"/>			<input type="checkbox"/>	<input type="checkbox"/>	<input type="checkbox"/>			<input type="checkbox"/>	<input type="checkbox"/>
Dershaneler				<input type="checkbox"/>										
Öğrenci Taşıma Hiz.														
Yaynevleri				<input type="checkbox"/>	<input type="checkbox"/>									
Üniversiteler	<input type="checkbox"/>				<input type="checkbox"/>									
Anaokulları														

2.5. KURUM İÇİ ANALİZ

2.5.1. Örgütsel yapı

Henza Akın Çolakoğlu Lisesi Teşkilat Şeması



2.5.2. İnsan Kaynakları

2.5.2.1. 2010 Yılı Kurumdaki Mevcut Yönetici Sayısı:

	Görevi	Erkek	Kadın	Toplam
1	Müdür	1		1
2	Müdür Yardımcısı	3	1	4

2.5.2.2. Kurum Yöneticilerinin Eğitim Durumu:

Eğitim Düzeyi	2010 Yılı İtibari İle	
	Kişi Sayısı	%
Önlisans	0	0
Lisans	4	% 80
Yüksek Lisans	1	% 20

2.5.2.3. Kurum Yöneticilerinin Yaş İtibari ile dağılımı:

Yaş Düzeyleri	2010 Yılı İtibari İle	
	Kişi Sayısı	%
20-30		
30-40	4	% 80
40-50	1	% 20
50+...	0	0

2.5.2.4. İdari Personelin Hizmet Süresine İlişkin Bilgiler:

Hizmet Süreleri	2010 Yılı İtibari İle	
	Kişi Sayısı	%
1-3 Yıl	0	0
4-6 Yıl	0	0
7-10 Yıl	2	% 40
11-15 Yıl	1	% 20
16-20 Yıl	1	% 20
21+..... üzeri	1	% 20

2.5.2.5. Kurumda gerçekleşen yönetici sirkülasyonunun oranı:

	Yıl İçerisinde Kurumdan Ayrılan Yönetici Sayısı			Yıl İçerisinde Kurumda Göreve Başlayan Yönetici Sayısı		
	2008	2009	2010	2008	2009	2010
TOPLAM	0	0	1	2	0	2

2.5.2.6. İdari Personelin Katıldığı Hizmet İçi Eğitim Programları:

Adı ve Soyadı	Görevi	Katıldığı Çalışmanın Adı	Katıldığı Yıl	Belge No
M.Yılmaz SOLAK	Müdür	Eğitim Yönetimi Semineri	2010	2010000506
		İnceleme Soruşturma Semineri	2009	2009341361 1780
		Eğitim yönetimi semineri		766
		İlköğretim ve ortaöğretim kurumları sınıf rehberlik programlama uygulama semineri		3
		Bilgisayar kullanım kursu	2007	2007342395
		Bilişim teknolojilerini etkin kullanma		66
		Yönetici seçme sınavı eğitim semineri		
		Eğitimci-öğrenci-veli iletişim yönetimi semineri		

		Özdeğerlendirme – iyileştirme takım çalışmaları Blg uygulama semineri İnceleme soruşturma ve ön inceleme işlem veri hukuk yak.tekğ.semnn.	2009 2008	2009341334 2008341361
Erkan UZUN	Müdür Yardımcısı	İlk Yardım Semineri	2009	20091921
Turgay NAR	Müdür Yardımcısı	İlk Yardım Semineri Oryantasyon	2008 2010	342385 341330
C.Hande ÇİLİNGİR	Müdür Baş Yardımcısı	BT Sınıflarını Etkin kullanma İnceleme soruşturma İlk YARDIM Eğitim yönetimi semineri	2007 2009 2008 2008	2007342390 2009341361 2008342404 2008000057

2.5.2.7. Öğretmenlere İlişkin Bilgiler:

2010 Yılı Kurumdaki Mevcut Öğretmen Sayısı:

BRANŞ	ÖĞRETMEN SAYISI
Matematik	12
Türk Dili ve Edebiyatı	12
Fizik	2
Kimya	2
Biyoloji	3
İngilizce	9
Tarih	3
Coğrafya	3
Sağlık Bilgisi	2
Felsefe	1
Din Kül. Ah. Bil.	1
Müzik	1
Resim	1
Beden eğitimi	2

Psikolojik Danışman ve Rehber	4
TOPLAM	57

2.5.2.8. Öğretmenlerin Yaş İtibari ile Dağılımı:

Yaş Düzeyleri	2010 Yılı	
	Kişi Sayısı	%
20-30	5	%9
30-40	30	% 51
40-60	22	% 40

2.5.2.9. Öğretmenlerin Hizmet Süreleri:

Hizmet Süreleri	2010 Yılı İtibari İle	
	Kişi Sayısı	%
1-3 Yıl	5	%9
4-6 Yıl	5	% 9
7-10 Yıl	10	%18
11-15 Yıl	20	% 36
16-20 Yıl	10	%18
21+... üzeri	7	%10

2.5.2.10. Öğretmenlerin katıldığı hizmet içi eğitim programları

Adı ve Soyadı	Branşı	Katıldığı Çalışmanın Adı	Katıldığı Yıl	Belge No
Aslı ÇOLAK	Matematik	Bilişim Teknolojilerini Etkin Kullanma	2007	2007342954
		Bilgisayar Kullanım Kursu	2004	2004343401
		Stratejik Planlama Semineri	2007	2007342928
		Takım Çalışması Semineri	2008	200734890
Adem KALEBAŞI	Rehberlik	İlkYardım Semineri	2009	20091921
Mehtap AYDIN	Kimya	İlkYardım Semineri	2009	20091921
Ayfer ÖZGÜL	Biyoloji	İlkYardım Semineri	2009	20091921
Necati SEZER	Matematik	İlkYardım Semineri	2009	20091921

2.5.2.11. Destek Personele (Hizmetli- Memur) İlişkin Bilgiler:

2010 Yılı Kurumdaki Mevcut Hizmetli/ Memur Sayısı:

	Görevi	Erkek	Kadın	Eğitim Durumu	Hizmet Yılı	Toplam
1	Memur		2			2
2	Hizmetli	4	1			5

2.5.2.12. Çalışanların Görev Dağılımı

ÇALIŞANIN UNVANI	GÖREVLERİ
Okul /kurum müdürü	Ders okutmak Kanun, tüzük, yönetmelik, yönerge, program ve emirlere uygun olarak görevlerini yürütmeye, Okulu düzene koyar Denetler. Okulun amaçlarına uygun olarak yönetilmesinden, değerlendirilmesinden ve geliştirmesinden sorumludur.Okul müdürü, görev tanımında belirtilen diğer görevleri de yapar.
Müdür yardımcısı	Okul TKY ve OGYE çalışmalarını yürütmek .Öğrt.devam-devamsızlık def.tutmak.Reh.Biriminin çalışmalarını koordine etmek.Reh.Öğrt..çalışmalarını denetlemek. Ders Dışı Egz.Çalışmalarını koordine-denetleme Yemek Hazırlama Kom.Bşk.etme.Sosyal etkinlikler.Sınav Takvimini koordine etmek.Öğrenci başarısını arttırmak Öğrenci İş ve İşlemleri.e-okul sistemi-Mebbis Sistemi.Öğrenci devam-devamsızlıkları.Maaş-ek ders iş ve işlemleri.Kurullar. Okulun her türlü eğitim-öğretim, yönetim, öğrenci, personel, tahakkuk, ayniyat, yazışma, eğitici etkinlikler, yatılılık, bursluluk, güvenlik, beslenme, bakım, koruma, temizlik, düzen, nöbet, halkla ilişkiler gibi işleriyle ilgili olarak okul müdürü tarafından verilen görevleri yapar.
Anaokulu Öğretmenleri	Öğretmenler, kendilerine verilen sınıfın veya şubenin derslerini, programda belirtilen esaslara göre plânlamak, okutmak, bunlarla ilgili uygulama ve deneyleri yapmak, ders dışında okulun eğitim-öğretim ve yönetim işlerine etkin bir biçimde katılmak ve bu konularda kanun, yönetmelik ve emirlerde belirtilen görevleri yerine getirmekle yükümlüdürler. Resmî Gazete, Tebliğler Dergisi, genelge ve duyurulardan elektronik

	<p>ortamda yayımlananları Bakanlığın web sayfasından takip eder. Elektronik ortamda yayımlanmayanları ise okur, ilgili yeri imzalar ve uygularlar. Öğretmenler dersleri ile ilgili araç-gereç, laboratuvar ve işliklerdeki eşyayı, okul kütüphanesindeki kitapları korur ve iyi kullanılmasını sağlarlar. okul müdürlüğünce düzenlenen nöbet çizelgesine göre öğretmenlerin, normal öğretim yapan okullarda gün süresince, ikili öğretim yapan okullarda ise kendi devresinde nöbet tutmaları sağlanır.</p>
Öğretmenler	<p>Okulun bina ve tesisleri ile öğrenci mevcudu, yatılı-gündüzlü, normal veya ikili öğretim gibi durumları göz önünde bulundurularak okul müdürlüğünce düzenlenen nöbet çizelgesine göre öğretmenlerin, normal öğretim yapan okullarda gün süresince, ikili öğretim yapan okullarda ise kendi devresinde nöbet tutmaları sağlanır.</p> <p>öğretmenler; Resmî Gazete, Tebliğler Dergisi, genelge ve duyurulardan elektronik ortamda yayımlananları Bakanlığın web sayfasından takip eder.</p> <p>Elektronik ortamda yayımlanmayanları ise okur, ilgili yeri imzalar ve uygularlar. Öğretmenler dersleri ile ilgili araç-gereç, laboratuvar ve işliklerdeki eşyayı, okul kütüphanesindeki kitapları korur ve iyi kullanılmasını sağlarlar.</p>
Yönetim işleri ve büro memuru	<p>Müdür veya müdür yardımcıları tarafından kendilerine verilen yazı ve büro işlerini yaparlar.</p> <p>Gelen ve giden yazılarla ilgili dosya ve defterleri tutar, yazılanların asıl veya örneklerini dosyalar ve saklar, gerekenlere cevap hazırlarlar.</p> <p>Memurlar, teslim edilen gizli ya da şahıslarla ilgili yazıların saklanması ve gizli tutulmasından sorumludurlar.</p> <p>Öğretmen, memur ve hizmetlilerin özlük dosyalarını tutar ve bunlarla ilgili değişiklikleri günü gününe işlerler.</p> <p>Arşiv işlerini düzenlerler.</p> <p>İlçe MEM Mesaj sisteminden evrakların takibi</p> <p>Fotokopi çekimleri.</p> <p>Müdürün vereceği hizmete yönelik diğer görevleri de yaparlar.</p>
Yardımcı hizmetler personeli	<p>Yardımcı hizmetler sınıfı personeli, okul yönetiminde yapılacak plânlama ve iş bölümüne göre her türlü yazı ve dosyayı dağıtmak ve toplamak,</p> <p>Başvuru sahiplerini karşılamak ve yol göstermek,</p> <p>Hizmet yerlerini temizlemek,</p> <p>Aydınlatmak ve ısıtma yerlerinde çalışmak,</p> <p>Nöbet tutmak,</p> <p>Okula getirilen ve çıkarılan her türlü araç-gereç ve malzeme ile eşyayı taşıma ve yerleştirme işlerini yapmakla yükümlüdürler.</p> <p>Bu görevlerini yaparken okul yöneticilerine ve nöbetçi öğretmene karşı sorumludurlar.</p>
Güvenlik	<p>Nöbeti süresince okul bina ve eklentilerinin güvenliğini sağlamak.</p> <p>Müdürün vereceği hizmete yönelik diğer görevleri de yapar</p>

2.5.2.13. Okul Rehberlik Hizmetleri

Mevcut Kapasite				Mevcut Kapasite Kullanımı ve Performans					
Psikolojik Danışman Norm Sayısı	Görev Yapan Psikolojik Danışman Sayısı	İhtiyaç Duyulan Psikolojik Danışman Sayısı	Görüşme Odası Sayısı	Danışmanlık Hizmeti Alan			Rehberlik Hizmetleri İle İlgili Düzenlenen Eğitim/Paylaşım Toplantısı Vb. Faaliyet Sayısı		
				Öğrenci Sayısı	Öğretmen Sayısı	Veli Sayısı	Öğretmenlere Yönelik	Öğrencilere Yönelik	Velilere Yönelik
4	4	0	1	381	57	381	1	2	1

2.5.3. Teknolojik Düzey

(Okulumuz teknolojik donanım açısından yetersiz düzeydedir. Bunun en önemli sebebi ise kendi okulumuz yapım aşamasında olduğu için bizler diğer okullara ait binalarda eğitim vermekteyiz, bu da teknolojik donanımımızın yeterli düzeyde olmasını engellemektedir. Yeni okulumuzda amacımız okulumuzu teknolojik açıdan ileri düzeylere taşımaktır.)

Yukarıdaki ifade Stratejik Plan çalışmalarının başladığı mayıs ayına aittir. Haziran ayı itibari ile yeni yapılan 4 katlı yeni okulumuzu kullanmaya başladık. Yeni bina olduğu için teknolojik düzey açısından sıfır noktasındayız. (Eylül 2010)

2.5.3.1. Okul/Kurumun Teknolojik Altyapısı:

Araç-Gereçler	2008	2009	2010	İhtiyaç
Bilgisayar			15	
Yazıcı			5	
Tarayıcı			--	2
Tepegöz			--	
Projeksiyon			5	20
Televizyon			3	
İnternet bağlantısı			2	

Fen			1	
Bilgisayar			1	
Fax			1	
Video			--	--
Fotokopi Mak.			2	
Fotograf makinası			1	
Kamera			1	
Okul/kurumun İnternet sitesi			VAR	
Personel/ e-mail adresi			%70	%100 olmalı
Doküman Kamerası			--	1
LCD TV				
Güvenlik Kameraları			15	

2.5.3.2. Okulumuzun Fiziki Altyapısı

Fiziki Mekan	Var	Yok	Adedi	İhtivac	Acıklama
Öğretmen Çalışma Odası		x		1	
Ekipman Odası		X		1	
Kütüphane	x				
Rehberlik Servisi	X	-	1	-	
Resim Odası	x				
Müzik Odası	x				
Çok Amaçlı Salon	x				
Ev Ekonomisi Odası					
İş ve Teknik Atölyesi		x			
Bilgisayar laboratuvarı	X	-	1	-	
Yemekhane		x			
Spor Salonu		X		1	
Otopark		x		1	
Spor Alanları	x				
Kantin	x				
Fen Bilgisi Laboratuvarı	X	-	1	-	
Atelyeler		X			
Satranç Odası		X	1		
Drama Dersliği		X	1		
Oyun Odası		x	1		
Arşiv	X		1	-	
Derslik	24 adet				
Revir		x	-	x	
Okul Aile Birliği Odası	X		1		
Mutfak		x			

2.5.4. Mali Kaynaklar

2.5.4.1. Okulumuzun Son Üç Yıllık Mali Tablosu

GELİRLER (TL)		
AÇIKLAMA	2006-2010	TOPLAM
1. Genel Bütçe	340000	340000
2. Kurs	212	212
TOPLAM	340212	340212

GİDERLER (TL)		
AÇIKLAMA	2006-2010	TOPLAM
1. Personel	117300	117300
2. Ulaşım-İletişim	7500	7500
3. Temel Giderler	105412	105412
4. Bakım Onarım	110000	110000
TOPLAM	340212	340212

2.5.4.2. Okulumuzun Gelir Kaynakları ve Tahmini Gelir Tablosu

OKULUMUZUN GELİR KAYNAKLARI VE TAHMİNİ GELİR TABLOSU						
GELİRLER	2008-2009	2009-2010	2010-2011	2011-2012	2012-2013	2013-2014
Genel Bütçe						
Okul Aile Birliği				50.000 TL	70.000TL	90.000TL
Aynı Bağışlar				5.000 TL	7.000 TL	11.000 TL
TOPLAM				55.000 TL	77.000 TL	101.000 TL

2.5.4.3. Okulumuzun Yıllara Göre Tahmini Gider Tablosu

OKULUMUZUN YILLARA GÖRE TAHMİNİ GİDER TABLOSU						
GİDERLER	2008– 2009	2009– 2010	2010– 2011	2011– 2012	2012– 2013	2013– 2014
Elektrik			20000	23000	25000	27000
Su			4000	5000	6000	7000
Yakıt			20000	25000	30000	35000
Bina bakımı- onarımı			5000	10000	15000	20000
Kırtasiye			5000	7000	9000	11000
Teknoloji						
Teknoloji sarf maddeleri alımı			10000	15000	20000	25000
Teknolojik araçların bakım ve onarımı			10000	13000	15000	18000
Diğer			2000	3000	4000	5000
TOPLAM			86000	101000	124000	148000

2.5.5. İstatistikî Veriler

2.5.5.1. Öğrencilere İlişkin Bilgiler: Karşılaştırmalı Öğretmen/Öğrenci Durumu

ÖĞRETMEN	ÖĞRENCİ		OKUL	İL	TÜRKİYE
Toplam öğretmen sayısı	Öğrenci sayısı		Öğretmen başına düşen öğrenci sayısı	Öğretmen başına düşen öğrenci sayısı	Öğretmen başına düşen öğrenci sayısı
	Kız	Erkek			
57	1050	800	1850	32.5	

Öğrenci Sayısına İlişkin Bilgiler						
	2007		2008		2009	
	Kız	Erkek	Kız	Erkek	Kız	Erkek
Öğrenci Sayısı	680	550	850	760	990	820
Toplam Öğrenci Sayısı	1230		1610		1810	

Yıllara Göre Mezun Olan Öğrenci Oranı						
					2010	
Bölüm Adı					Öğrenci Sayısı	Mezun Sayısı
					1850	396

2.6. ÇEVRE ANALİZİ

2.6.1. PEST (Politik-Yasal, Ekonomik, Sosyo-Kültürel, Teknolojik) Analizi

ÇEVRE (PEST) ANALİZİ

Politik /Hukuki Etkenler	Ekonomik Etkenler(Bilgi ve Ekonomik)
<p>*Ortaöğretim kurumları yönetmeliği:Bu kanun öğrencilerimize eğitimde fırsat eşitliği tanımlar.</p> <p>*Sınıf geçme yönetmeliği:Öğrencilerimizi olumlu yönde motive etmektedir.</p> <p>*Dershaneler:Öğrencilere eğitim anlamında destek olmakla birlikte ailelere maddi külfet getirmekte ve dershaneye gitmeden başarılı olamayacağı düşüncesi ni yansıtmaktadır.</p> <p>*Düz lise mezunu öğrencilerin meslek lisesi mezunlarına göre istihdam potansiyelinin az olması.</p>	<p>*Velilerin ekonomik durumu:Velilerin ekonomik durumu öğrencilerin lise ve yükseköğretim maliyetini karşılayabilecek düzeydedirler.</p> <p>*Aile ekonomik seviyelerinin yüksek olmasından dolayı öğrencilere bilgi kaynaklarına ulaşmada kolaylık sağlaması.</p> <p>*Aile ekonomik seviyelerinin yüksek olmasından dolayı sanatsal ve spor faaliyetlerine katılımını kolaylaştırmaktadır.</p> <p>*Ara kalifiye eleman ihtiyacını düz lise mezunlarının karşılayamaması bu nedenle de işsizlik oranlarının artması.</p>

Sosyal /Kültürel Etkenler	Teknolojik Etkenler
<p>*Okulumuzun Ümraniye Üsküdar ilçe sınırında olmasından dolayı her iki ilçe sosyal gurubundan da öğrenci alması.</p> <p>*Velilerin eğitim seviyelerinin yüksek olmasından dolayı bilinçli bir veli portföyüne sahip olması.</p> <p>*Okulumuzun bulunduğu Bulgurlu Mahallesi sosyal açıdan oturmuş ve kozmopolit bir yapıya sahiptir.</p> <p>*Türkiye genelinde yaygınlaşan bölünmüş aile yapısının okulumuzda da görülmesi.</p> <p>*Okulumuzun merkezi konumundan dolayı trafik yoğunluğu sebebiyle çevresel gürültü oluşmakta öğrencilerin giriş çıkışında sıkıntı yaşanmaktadır.</p> <p>*Okulumuzun merkezi konumundan dolayı kültür merkezi,alışveriş merkezleri ve hastanelere yakın olması,bu yüzden her türlü ihtiyaçların karşılanabilmesi.</p> <p>*İşsizlik oranlarının yarattığı kaygıyla velilerin başarı beklentileri artmakta bu durum da öğrencilerde baskı yaratması.</p> <p>*Milli eğitimin “En iyi okul en yakın okuldur.”politikasına uygun olarak öğrencilerimizin alınması ve buna bağlı olarak veli okul iletişiminin gerekli hallerde sağlanabilmesi.</p> <p>*Öğrencilerimizin boş zamanlarında sosyal ve sportif etkinlikleri yerine getirebilecek kapalı spor salonumuzun olması.</p>	<p>*Velilerimizin bilgisayar, internet vb. unsurlara yeterli derecede sahip olmasından dolayı; öğrencilerimizin teknolojik donanımının yeterli olması.</p> <p>*İlimizde birçok teknolojik fuar düzenlenmesinden dolayı öğrencilerimizin çağımızın en son yeniliklerinden kısa sürede haberdar olması.</p> <p>*Okulumuzda teknolojik altyapının yeterli olması (bilgisayar laboratuvarı, internet ağı, ses sistemleri vb.).</p>

2.6.2. Üst Politika Belgeleri

Üst politika belgelerini tablo biçiminde gösterebiliriz.

Üst Politika Belgeleri	Eğitim Öğretim	Öğrenme-Öğretim Süreçleri	Destek Hizmetler
60.Hükümet Programı	Okul Öncesi,okullaşma oranı meslek okulları açısından iyi.Öğrencilerin %50 sinin meslek okullarına yönlendirilmesi isteniyor.	Zorunlu eğitim 8 sene, orta öğretimde reform var.Anaokullarının yapılması için çalışmalar yapılıyor.	Bilişim okur-yazarlığını artırıcı çalışmalar. Okul sayısının artırılması açısından güzel.Eğitim açısından diğer kurum ve kuruluşlarla işbirliği yapılacak...
17. Millî Eğitim Şûrası Kararları	Eğitim sistemimizin aksayan yönlerini düzeltmeye yönelik kararların alınması önemli	Zorunlu eğitimin 12 yıla çıkarılma çalışmaları ve okul öncesi eğitimin zorunlu olması önemli	MEB.mensubu resmi-özel kuruluş temsilcileri ,akademisyenler, sivil toplum örgütleri temsilcileri, kamu kuruluş temsilcileri, yerel yönetim temsilcileri
Orta Vadeli Program	Düşünme, algılama ve problem çözme yeteneği gelişmiş, yeni fikirlere açık, özgüven ve sorumluluk duygusuna sahip, Atatürk ilkelerine bağlı, demokratik değerleri benimsemiş, milli kültürü özümsemiş, farklı kültürleri yorumlayabilen bilgi toplumu insanını yetiştirmek eğitim politikasının temel amacıdır	Eğitimin tüm kademelerinde okullaşma oranları artırılabilecek, donanım ve fiziki altyapı geliştirilecek, eğitime erişimde bölgeler ve cinsiyet itibarıyla dengesizlikler azaltılacaktır	Eğitimin her kademesinde alternatif finansman modelleri geliştirilecek, özel sektörün eğitim yatırımları kalite odaklı bir anlayışla teşvik edilecektir

<p>Meb 2010-2014 Stratejik Planı</p>	<p>Millî Eğitim Bakanlığının hâlihazırda yürütmekte olduğu hizmetler ile stratejik planlamada öngörülebilecek yeni hizmetlere ilişkin stratejik alanları, sorun odaklı yaklaşımla 10 tema (Okul Öncesi Eğitim, İlköğretim, Ortaöğretim, Özel Öğretim, Özel Eğitim ve Rehberlik, Yükseköğretim, Hayat Boyu Öğrenme ve Bilgi Toplumu, Kurumsal Kapasitenin Geliştirilmesi, Denetim ve Danışmanlık, Uluslararası İlişkiler ve AB'ye Uyum) başlığında gruplandırılmıştır.</p>	<p>Okul Öncesi Eğitim</p> <p>Sorun alanları: Okul öncesi eğitimin yaşamın bütün alanlarını etkilemesi, İlköğretime hazırlama işlevi, Dil gelişimi için önemli dönem olması dolayısıyla İlköğretim</p> <p>Sorun alanları: Türk eğitim sisteminin genel ve özel amaçlarına uygun iyi insan, iyi vatandaş yetiştirmek, □Eğitime erişim, □Çağdaş eğitim amaçları (öğrenci odaklı yaklaşımlar, kalite) olarak tespit edilmiştir.</p>	<p>Özel Öğretim ve Rehberlik</p> <p>Sorun alanları: Özel Eğitim Ortamları</p> <p>Sosyal devlet anlayışının yaygınlaştırılması, Toplumsal bütünleşmenin sağlanması, Bireylere uygun eğitim ortamlarının oluşturulması, Hayat Boyu Öğrenme</p> <p>Sorun alanları: Yaygın Eğitim</p> <p>Kişisel gelişim talepleri, Değişen ve gelişen ekonomiye işgücü duyarlılığının artırılması, Kamu, özel sektör ve STK'larla iş birliği, Yaşam kalitesinin yükseltilmesi olarak tespit edilmiştir.</p> <p>Sorun alanları: Uzaktan Eğitim</p>
<p>İstanbul İl Millî Eğitim Müdürlüğü 2010-2014 Stratejik Planı</p>	<p>“Bilgi Çağı'nın gerektirdiği bilgi, beceri, değer ve teknolojinin etkin kullanımını sağlayarak; Türkiye'de ve çağdaş ülkelerdeki eşdeğer kurumlarla yarışacak düzeye erişmiş kaliteli ve seçkin bir kurum olmaktır.</p>	<p>İstanbul ilinde, Millî Eğitim sisteminin genel amaç ve temel ilkeleri doğrultusunda; yasa ve diğer mevzuatın uygulanması; eğitim-öğretim sürecinin çağdaş yenilik ve gelişmelerin araştırmalar yapılarak takip edilmesi ve geliştirilmesi;</p>	<p>Bağlı kurumların ve çalışanların etkinlik ve verimlilikleri ile çalışan ve hizmet alanların memnuniyetlerinin artırılmasının sağlanması.</p>
<p>İlçe Millî Eğitim Müdürlüğü 2010-2014</p>	<p>Eğitimin bütün paydaşlarının (eğitim çalışanları, öğrenciler, aileler vb.) belli</p>	<p>Üsküdar ilçesinde Millî Eğitimin genel amaç ve temel ilkeleri</p>	<p>Bağlı kurumların ve çalışanların niteliklerinin yükseltilmesi, bilgi ve becerilerine göre uygun</p>

Stratejik Planı	oranda eğitimde karar alma sürecine aktif bir şekilde katıldığı, sürekli iyileştirmeler ile artan müşteri tatmininin karakterize ettiği bir yönetim yaklaşımını eğitim sistemine hakim kılmak.	doğrultusunda eğitim-öğretim sürecinde çağın getirdiği değişim ve gelişmelerin doğru algılanıp değerlendirilmesi ve uygulanması.	alanlarda çalışmaları ve çalışanların memnuniyetlerinin artırılması sağlanır.
-----------------	------------------------------------------------------------------------------------------------------------------------------------------------------------------------------------------------	----------------------------------------------------------------------------------------------------------------------------------	-------------------------------------------------------------------------------

2.7. GZFT ANALİZİ

(GÜÇLÜ YÖNLER, ZAYIF YÖNLER, FIRSATLAR, TEHDİTLER)

GÜÇLÜ YÖNLERİMİZ	ZAYIF YÖNLERİMİZ
<ul style="list-style-type: none">*Ailelerin gelir durumlarının iyi olması*Bina yapısı ve okul bahçesinin genişliği.*Sınıf mevcutlarının İstanbul düzeyine göre düşük oluşu*Öğretmenler arasında uyum ve işbirliğinin olması*Okul kantininin ihtiyaçlara uygun ve modern olması.*Programlarda kullanılan portatif ses sisteminin ihtiyacı karşılayabilecek üst seviyede olması.*Plastik sanatlar kapsamında öğrencileri yönlendirecek imkan ve olanakların mevcudu.*Engelli öğrenciler için asansör ve engelli tuvaletlerinin her katta olması.*Okul aile birliğinin imkansızlıklara rağmen okul gelişimi için gayretli oluşları.*Yeni teknolojiyle donatılmış Bilgi Teknoloji Sınıfının mevcudu.*Öğretmen ve misafir otoparkının olması*Okul binasının yeni ve depreme dayanıklı olması*İnternet ağının her kata dağıtılmış olması*Fen laboratuvarının eksiklerinin bulunmaması*İdarenin birbiriyle uyumlu çalışması*Öğrencilerimizin içerisinde spor, resim,	<ul style="list-style-type: none">*Teknik imkanların kullanılarak eğitim-öğretim yapılacak özel odaların olmaması.*Zümre odalarının bulunmaması.*Okul Kütüphanesinin yetersizliği.*Spor salonunun olmaması*Okulun ikili eğitim vermesi*Okul güvenliğinin zayıf olması*Kulüp faaliyetlerinin yeterli düzeyde gerçekleştirilememesi.*Sosyal faaliyetlerin organize edilebileceği odaların olmaması*Müzik Odasının olmaması.*Okulun arka dış duvarlarının olmaması.*Veli görüşme odasının olmaması*Okul aile birliği odası ve revirin olmaması*Arka otoparkın ışığının yetersiz oluşu*Arşivin düzensiz oluşu*Öğrenci devamsızlığının fazla oluşu*Tekrar eden öğrenci sayısının fazla oluşu*Okul kapısının otomatik olmaması*Okul aile birliğinin bütçesinin yetersizliği*Öğretmen kadrosunun tam anlamıyla oturmamış olması*Bölgedeki tek düz lise oluşu

müzik alanlarında ilgili ve başarılı olanların fazla oluşu	
FIRSATLARIMIZ	TEHDİTLERİMİZ
<ul style="list-style-type: none">*Öğrenci kayıtlarında ilköğretim diploma notunun dikkate alınması.*Üsküdar belediyesinin katkıları*Okul binasının depreme dayanıklı oluşu*Hastanelere yakın olması* İlimizde üniversitelerin olması.	<ul style="list-style-type: none">* Velilerin okula ekonomik desteğinin yeterli düzeyde olmaması*Öğrenci sayısının artması*Dışarıdan gelebilecek tehditlere açık olması.*Okul çıkışında trafiğin yoğun oluşu*Yüksek gerilim hattının olması*Orta öğretimden gelen öğrenci kitlesinin seviyesinin düşük olması*Öğrenci sayısının artması*Giriş ve çıkışlarda trafik akışı ve öğrenci güvenliğinin sağlanamaması*Okulun bulunduğu sokakta araçların çift taraflı olarak park edilmesi

III. BÖLÜM

HENZA AKIN ÇOLAKOĞLU LİSESİ

GELECEĞE YÖNELİM

3.1. MİSYON

MİSYONUMUZ:

Türkiye 'yi geleceğe taşımak için Atatürkçü düşünce doğrultusunda ve bilimin ışığında üniversiteye ve hayata hazır , bilim çağının gerekleriyle donanmış,özgün düşünen ,milli değerlerle bütünleşmiş ,sevgi ve saygıyı hayatın anahtarı olarak benimsemiş ,okulda öğrendiklerini hayata en doğru şekilde aktarabilen gençler yetiştirmek için varız

3.2. VİZYON

VİZYONUMUZ:

Eğitim ve öğretim ilkeleri doğrultusunda örnek ve önder bir okul olmak.

3.3. TEMEL DEĞERLERİMİZ

TEMEL DEĞERLERİMİZ:

Kişiler:

Etik değerlere saygılı

Alanında uzman

Yasa ve yönetmeliklere bağlı

Çağdaş ,yeniliklere açık

Hoşgörülü

Ekip çalışmasına önem veren

Kalite bilinci

Sorumluluk sahibi

Üretken

Araştırmacı

Yaratıcı

Topluma ve doğaya saygılı

Süreçler:

Eşitlik ve adalet

Ulaşılabilir

Bilimsel ve analitik yapabilen

Yenilikçi

Şeffaf

Güven veren

Performans:

Hesap verilebilirlik

Dürüst

Güvenilir

Etkili

3.4. TEMALAR

TEMALARIMIZ:

TEMA 1: EĞİTİM ÖĞRETİM YÖNETİMİ

a. Müfredat ve ders planlarının oluşturulması

S.AMAÇ 1: Ders planı oluştururken her sınıf için ayrı ve sınıf seviyelerine göre hazırlanması.

S.HEDEF 1: Zümre öğretmenlerinin ortak görüşü alınarak planların düzenlenmesi.

FAALİYET1.1: Mesleki ilgi testinin yapılması.

PH.1.1.1 2010-2011 Eğitim-Öğretim yılında öğrencilerin %70 inin ilgi alanları doğrultusunda bölümlere yerleştirilmesi

PH..1.1.2 2011-2012 Eğitim-Öğretim yılında öğrencilerin %75 inin ilgi alanları doğrultusunda bölümlere yerleştirilmesi,

PH.1.1.3 2012-2013 Eğitim-Öğretim yılında öğrencilerin %80 inin ilgi alanları doğrultusunda bölümlere yerleştirilmesi

PH..1.1.4 2013-2014 Eğitim-Öğretim yılında öğrencilerin %85 inin ilgi alanları doğrultusunda bölümlere yerleştirilmesi

PERFORMANS TABLOSU

SAM	1	Performans Göstergeleri	Veri Türü	Mevcut Durum	2010-2011	2011-2012	2012-2013	2013-2014	SP Dönemi Hedefi
SH	1								
PG	1.1	Sınıfların seviyeye göre	e-okul çıktısı	%60	%70	%75	%80	%85	%100

STRATEJİK HEDEF YAKLAŞIK MAALİYET TABLOSU

SAM	SH	2011	2012	2013	2014	TOPLAM
SAM 1	SH1.1	200 TL	250 TL	300 TL	500 TL	1250TL

b. Yöntem ve teknikler

S.AMAÇ.2: Yöntem ve tekniklerde aktif olarak öğrenci katılımını sağlamak.Sunuş ,buluş ,anlatım, soru –cevap ,demostrasyon yöntemlerini kullanmak.

HEDEF .2.: Okuldaki projeksiyon sayısının artırılması.

FAALİYET2.1:Sınıf öğretmenleri ve velilerle görüşüp sınıflarına projeksiyon alınmasını sağlamak.

PH.2.1.1. 2010-2011 Eğitim –Öğretim yılında 10 tane projeksiyon cihazına sahip olmak

PH2.1.2 .2011-2012 Eğitim –Öğretim yılında 14 tane projeksiyon cihazına sahip olmak

PH2.1.3.2012-2013 Eğitim –Öğretim yılında 17 tane projeksiyon cihazına sahip olmak

PH.2.1.4.2013-2014 Eğitim –Öğretim yılında 20 tane projeksiyon cihazına sahip olmak

PERFORMANS TABLOSU

SAM	.2	Performans Göstergeleri	Veri Türü	Mevcut Durum	2010-2011	2011-2012	2012-2013	2013-2014	SP Dönemi Hedefi
SH	2.1								
PG	2.1	Projeksiyon sayısına artırmak	e-okul çıktısı	5	10	14	17	20	%100

STRATEJİK HEDEF YAKLAŞIK MAALİYET TABLOSU

SAM	SH	2011	2012	2013	2014	TOPLAM
SAM .2	SH. 2.1	5000TL	4000TL	3000 TL	3000 TL	15000TL

c. Ölçme Değerlendirme

S.AMAÇ 3: Ölçme değerlendirmenin yönetmelik doğrultusunda, ezbercilikten uzak öğrenmeyi hedefleyen şekilde yapılması.

S.HEDEF3: Soruların zümre ortaklığı ile hazırlanarak ders işlenişinde ortak bilgi seviyesine ulaşılması.

PERFORMANS TABLOSU

SAM		Performans Göstergeleri	Veri Türü	Mevcut Durum	2010-2011	2011-2012	2012-2013	2013-2014	SP Dönemi Hedefi
SH									
PG		Ders işlenişinde ortak bilgi seviyesi	e-okul çıktısı						

STRATEJİK HEDEF YAKLAŞIK MAALİYET TABLOSU

SAM	SH	2011	2012	2013	2014	TOPLAM
-----	----	------	------	------	------	--------

d. Sosyal Etkinlik ve Sportif Faaliyetler

- Sportif Etkinliklerin Yönetimi

S.AMAÇ4 : Öğrencilerin sportif faaliyetlere katılımlarının artırılması.

S.HEDEF 4 : Öğrencilerin ilgi alanlarına göre sportif faaliyetlerine katılmasının teşviği.

FAALİYET4.1 : Öğretmen ve öğrenciler arasında masa tenisi turnuvalarının düzenlenmesi

FAALİYET4.2 : Okullar arası voleybol, basketbol ve futbol müsabakalarına iştirak edilmesi.

PH.4.1.1 2010-2011 Eğitim –Öğretim yılında Sportif etkinliklerine katılan kişi sayısını %5 artırmak

PH.4.1.2 2011-2012 Eğitim –Öğretim yılında Sportif etkinliklerine katılan kişi sayısını %5 artırmak

PH.4.1.3. 2012-2013 Eğitim –Öğretim yılında Sportif etkinliklerine katılan kişi sayısını %5 artırmak

PH.4.1.4. 2013-2014 Eğitim –Öğretim yılında Sportif etkinliklerine katılan kişi sayısını %5 artırmak

PERFORMANS TABLOSU

SAM	4	Performans Göstergeleri	Veri Türü	Mevcut Durum	2010-2011	2011-2012	2012-2013	2013-2014	SP Dönemi Hedefi
SH	4.1								
PG	4.1	Sportif etkinliklerini artırmak	e-okul çıktısı	% 10	% 15	% 20	% 25	% 30	% 100

SAM	SH	2011	2012	2013	2014	TOPLAM
SAM 4	SH4.1	500TL	1000TL	1500 TL	2000 TL	5000TL

STRATEJİK HEDEF YAKLAŞIK MAALİYET TABLOSU

- Kültürel Etkinliklerin Yönetimi

S.AMAÇ5.:Kültürel etkinliklerinin ve katılımlarının artırılması.

S.HEDEF 5.: Öğrenci katılımlarının her yıl % 5 artırılması.

FAALİYET5.1: Şiir dinletisi yapılması.

FAALİYET5. 2 : Resim sergisi düzenlenmesi

FAALİYET 5.3: Tiyatro etkinliklerinin artırılması

FAALİYET5.4: Öğretmenler arasında sosyal etkinliklerin artırılması.

FAALİYET5. 5 : Münazara yarışmalarının yapılması.

PH.5.1.1 2010-2011 Eğitim –Öğretim yılında Kültürel etkinliklerine katılan kişi sayısını %5 artırmak

PH51.2. 2011-2012 Eğitim –Öğretim yılında Kültürel etkinliklerine katılan kişi sayısını %5 artırmak

PH.5.1.3. 2012-2013 Eğitim –Öğretim yılında Kültürel etkinliklerine katılan kişi sayısını %5 artırmak

PH.5.1.4. 2013-2014 Eğitim –Öğretim yılında Kültürel etkinliklerine katılan kişi sayısını %5 artırmak

PERFORMANS TABLOSU

SAM	5	Performans Göstergeleri	Veri Türü	Mevcut Durum	2010-2011	2011-2012	2012-2013	2013-2014	SP Dönemi Hedefi
SH	5.1								
PG	5.1	Kültürel etkinliklerini artırmak	e-okul çıktısı	%10	%15	%20	%25	%30	%100

STRATEJİK HEDEF YAKLAŞIK MAALİYET TABLOSU

SAM	SH	2011	2012	2013	2014	TOPLAM
SAM 5	SH5.1	500TL	1000TL	1500 TL	2000 TL	5000TL

- Sosyal Kulüplerinin Yönetimi

S.AMAÇ 6: Kulüp faaliyetlerinin daha aktif hale getirilmesi.

S.HEDEF 6 : Eğitsel kulüp faaliyetlerinde öğrenci katılımının % 100 aktif hale getirilmesi.

FAALİYET 6.1 : Şube sayısı kadar kulüp sayısının oluşturulması.

FAALİYET6. 2 : Kulüplerde eşit dağılımın olması.

FAALİYET6. 3 : Kulüp odalarının sınıf tabelalarında yer alması.

FAALİYET6. 4 : Kulüplerin belirlenmesinde öğrenci ve öğretmene anket uygulayarak ilgilerin gözüne alınması

PH6.1.1.. 2010-2011 Eğitim –Öğretim yılında kulüplerin belirlenmesinde öğrenci ilgisinin %60 a çıkarılarak yapılması .

PH. 6.1.2. 2011-2012 Eğitim –Öğretim yılında kulüplerin belirlenmesinde öğrenci ilgisinin %70e çıkarılarak yapılması .

PH6.1.3. 2012-2013 Eğitim –Öğretim yılında kulüplerin belirlenmesinde öğrenci ilgisinin %75 e çıkarılarak yapılması .

PH. 6.1.4. 2013-2014 Eğitim –Öğretim yılında kulüplerin belirlenmesinde öğrenci ilgisinin %80 e çıkarılarak yapılması .

PERFORMANS TABLOSU

SAM	6	Performans Göstergeleri	Veri Türü	Mevcut Durum	2010-2011	2011-2012	2012-2013	2013-2014	SP Dönemi Hedefi
SH	6.1								
PG	6.1	Kulüplerin ilgi doğrultusunda seçilmesi	e-okul çıktısı	%55	%60	%65	%70	%75	%100

STRATEJİK HEDEF YAKLAŞIK MAALİYET TABLOSU

SAM	SH	2011	2012	2013	2014	TOPLAM
SAM 6	SH6.1	200TL	300TL	350 TL	400 TL	1250TL

f. Motivasyon

S.AMAÇ 7: Okul başarısının artırılması.

S.HEDEF 7: 2009 – 2010 eğitim öğretim yılında ilk mezunları verilecektir. ÖSS başarı puan verisi henüz yoktur.

2010 – 2011 eğitim öğretim yılında üniversite sınav puan ortalamasını(ÖSYM’ce açıklanan)her alanda %5 arttırmak.

2012 – 2012 eğitim öğretim yılında üniversite sınav puan ortalamasını(ÖSYM’ce açıklanan)her alanda %5 arttırmak.

2012 – 2013 eğitim öğretim yılında üniversite sınav puan ortalamasını(ÖSYM’ce açıklanan)her alanda %5 arttırmak.

2013 – 2014 eğitim öğretim yılında üniversite sınav puan ortalamasını(ÖSYM’ce açıklanan)her alanda %5 arttırmak.

FAALİYET 7.1: Öğrencilerin velileri ile birlikte sınıf öğretmeni, rehber öğretmen ve ilgili müdür yardımcısı ile birlikte alan seçimi ile ilgili toplantı yapılması.

FAALİYET 7.2: 11. ve 12. sınıflara yönelik ÖSS ve mesleklerle ilgili uzmanlardan seminer verilmesinin sağlanması.

FAALİYET 7.3: 11. ve 12. sınıflarla üniversite gezilerinin yapılması.

PERFORMANS TABLOSU

SAM	7	Performans Göstergeleri	Veri Türü	Mevcut Durum	2010-2011	2011-2012	2012-2013	2013-2014	SP Dönemi Hedefi
SH	7.1								
PG	7.1	Mesleklerle ilgili seminer - gezi	e-okul çıktısı	Okul 4.yılında old. 0	%5	%10	%15	%20	%100

STRATEJİK HEDEF YAKLAŞIK MAALİYET TABLOSU

SAM	SH	2011	2012	2013	2014	TOPLAM
SAM 7	SH7.1	1000TL	2000TL	3000TL	4000TL	10000TL

S.AMAÇ 8: Öğrenci devamsızlığının azaltılması.

2009 – 2010 eğitim öğretim yılında özürsüz devamsızlık oranı ortalama 11 gün düzeyinde gerçekleşmiştir.

2009 – 2010 eğitim öğretim yılında yarım gün devamsızlık oranı ortalama 9 yarım gün düzeyinde gerçekleşmiştir.

HEDEF 8.1

2010 – 2011 eğitim öğretim yılında özürsüz devamsızlık oranı ortalama 10 gün düzeyine indirmek,

2011 – 2012 eğitim öğretim yılında özürsüz devamsızlık oranı ortalama 9 gün düzeyine indirmek,

2012 – 2013 eğitim öğretim yılında özürsüz devamsızlık oranı ortalama 8 gün düzeyine indirmek,

2013 – 2014 eğitim öğretim yılında özürsüz devamsızlık oranı ortalama 7 gün düzeyine indirmek,

S.HEDEF 8.2

2010 – 2011 eğitim öğretim yılında yarım gün devamsızlık oranı ortalama 8 yarım gün düzeyinde gerçekleşmiştir.

2011 – 2012 eğitim öğretim yılında yarım gün devamsızlık oranı ortalama 7 yarım gün düzeyinde gerçekleşmiştir.

2012 – 2013 eğitim öğretim yılında yarım gün devamsızlık oranı ortalama 6 yarım gün düzeyinde gerçekleşmiştir.

2013 – 2014 eğitim öğretim yılında yarım gün devamsızlık oranı ortalama 5 yarım gün düzeyinde gerçekleşmiştir.

FAALİYET 8.1 : Sınıf öğretmenleri sınıflarının her hafta devamsızlıklarını inceleyerek devamsızlık yapan öğrencilerin velileri ile görüşmesi.

FAALİYET 8.2 : Her hafta rehberlik ders saatinde sınıf toplu devamsızlıklarının müdür yardımcısı tarafından sınıf rehber öğretmenine verilmesi.

FAALİYET8.3: Ara derslere girmeyenleri yoklama listesinde dersi olan öğretmenlerce dilekçe verilmesi. Sonra dilekçelerin ilgili müdür yardımcısına iletilmesi.

PERFORMANS TABLOSU

SAM	8.	Performans Göstergeleri	Veri Türü	Mevcut Durum	2010-2011	2011-2012	2012-2013	2013-2014	SP Dönemi Hedefi
SH	8,1	Öğrencilerimizin Okula Devamsızlık Ortalaması	e-okul çıktısı	11	10	9	8	7	4
PG	8.2								

STRATEJİK HEDEF YAKLAŞIK MAALİYET TABLOSU

SAM	SH	2011	2012	2013	2014	TOPLAM
SAM 8	SH8.1	1000 TL	2000 TL	3000 TL	40000 TL	10000 TL

TEMA 2 İNSAN KAYNAKLARI YÖNETİMİ

a. Kurum Kültürü Oluşturma

S.AMAÇ9: Kaliteyi geliştirmek.

S.AMAÇ 10:Neyi neden nasıl yapıldığını belirlemek

S.AMAÇ11:Kendimizi sürekli yenilemek

PERFORMANS TABLOSU

SAM		Performans Göstergeleri	Veri Türü	Mevcut Durum	2010-2011	2011-2012	2012-2013	2013-2014	SP Dönemi Hedefi
SH		Kurum kültürünü oluşturma							
PG									

STRATEJİK HEDEF YAKLAŞIK MAALİYET TABLOSU

SAM	SH	2011	2012	2013	2014	TOPLAM
SAM 1,2,3						

b. Hizmet içi eğitim

S.AMAÇ12:Kaliteyi arttırmak.

S.HEDEF 12 : Üsküdar bölgesinde hizmet içi eğitime katılan personel sayısının arttırılması.

PERFORMANS TABLOSU

SAM		Performans Göstergeleri	Veri Türü	Mevcut Durum	2010-2011	2011-2012	2012-2013	2013-2014	SP Dönemi Hedefi
SH		Kurum kültürünü oluşturma							
PG									

STRATEJİK HEDEF YAKLAŞIK MAALİYET TABLOSU

SAM	SH	2011	2012	2013	2014	TOPLAM
SAM						

TEMA 3 PAYDAŞ YÖNETİMİ

a. Okul Çevresinin yönetimi

S.AMAÇ13: Okul çevresinde trafik akışının düzenlenmesi.

S.HEDEF13 : Okul kapısının 50 m yukarı ve aşağısına park edilmemesinin sağlanması.

FAALİYET 13.1 : Okul kapısının girişine sabit mantar veya çiçekliklerin konulması .

PERFORMANS TABLOSU

SAM		Performans Göstergeleri	Veri Türü	Mevcut Durum	2010-2011	2011-2012	2012-2013	2013-2014	SP Dönemi Hedefi
SH									
PG		Okul çevresinde güvenliği sağlamak							

STRATEJİK HEDEF YAKLAŞIK MAALİYET TABLOSU

SAM	SH	2011	2012	2013	2014	TOPLAM
SAM						

b İç ve Dış Paydaşlarla yönetim

S.AMAÇ 14: Okulun iç ve dış paydaşlarla iletişimini artırmak.

S.HEDEF14.1 : Yemekler ve geziler, sportif ve kültürel etkinlikler yoluyla birlik, beraberlik ve dayanışmanın artırılması

2010- 2011 Eğitim öğretim yılında iç ve dış paydaşlara yönelik en az 3 etkinliğin gerçekleştirilmesi

2011- 2012 Eğitim öğretim yılında iç ve dış paydaşlara yönelik en az 4 etkinliğin gerçekleştirilmesi

2012- 2013 Eğitim öğretim yılında iç ve dış paydaşlara yönelik en az 5 etkinliğin gerçekleştirilmesi

2013- 2014 Eğitim öğretim yılında iç ve dış paydaşlara yönelik en az 6 etkinliğin gerçekleştirilmesi

PERFORMANS TABLOSU

SAM	14	Performans Göstergeleri	Veri Türü	Mevcut Durum	2010-2011	2011-2012	2012-2013	2013-2014	SP Dönemi Hedefi
SH	14.1								
PG	14.1	Yemek ,geziler	Sonuç Göstergesi	2	3	4	5	6	

STRATEJİK HEDEF YAKLAŞIK MAALİYET TABLOSU

SAM	SH	2011	2012	2013	2014	TOPLAM
SAM 14	SH 14.1	1000 TL	2000 TL	3000 TL	4000 TL	10000 TL

S.HEDEF 14.2: Öğretmen – öğrenci motivasyonu için her dönem en az 1 gezi, piknik, sportif veya kültürel etkinliklerin yapılması.

FAALİYET14.2.1: Her sınıf öğretmeni kendi sınıfı ile etkinlik gününü velilerden izin alarak belirleyecek.

PERFORMANS TABLOSU

SAM	14	Performans Göstergeleri	Veri Türü	Mevcut Durum	2010-2011	2011-2012	2012-2013	2013-2014	SP Dönemi Hedefi
SH	14.2								
PG	14.2	Yemek ,geziler	Sonuç Göstergesi	2	3	4	5	6	

STRATEJİK HEDEF YAKLAŞIK MAALİYET TABLOSU

SAM	SH	2011	2012	2013	2014	TOPLAM
SAM 14	SH 14.2	1000 TL	2000 TL	3000 TL	4000 TL	10000 TL

TEMA 4 GELİŞİM YÖNETİMİ

- a. Stratejik Plan hazırlama ve yürütme

S.AMAÇ 15: Stratejik plan hazırlama ekibini motive etmek.

S.HEDEF 15 : Stratejik planlama bilincini tüm öğretmenlere aşlamak.

FAALİYET 15.1:Stratejik planlama ile ilgili seminerlerin verilmesi.

PERFORMANS TABLOSU

SAM		Performans Göstergeleri	Veri Türü	Mevcut Durum	2010-2011	2011-2012	2012-2013	2013-2014	SP Dönemi Hedefi
SH									
PG		Stratejik planlama hazırlama yürütme							

STRATEJİK HEDEF YAKLAŞIK MAALİYET TABLOSU

SAM	SH	2011	2012	2013	2014	TOPLAM
SAM						

b . Beklenti Takibi (Dilek öneri ve şikayetler kontrol ve yönetimi)

S.AMAÇ 16: Okulumuzun iç ve dış paydaşlarının dilek ve şikayetlerini belirleyebilmek ve memnun edebilmek için anketler düzenlemek.

S.HEDEF 16 : Yapılacak anketlerin tüm personele uygulanması.

PERFORMANS TABLOSU

SAM	SH	Performans Göstergeleri	Veri Türü	Mevcut Durum	2010-2011	2011-2012	2012-2013	2013-2014	SP Dönemi Hedefi
PG		İç ve dış paydaşlarda dilek ve şikayetleri değerlendirme							

STRATEJİK HEDEF YAKLAŞIK MAALİYET TABLOSU

SAM	SH	2011	2012	2013	2014	TOPLAM
SAM						

TEMA 5 ÖĞRENME ORTAMLARI YÖNETİMİ

S.AMAÇ 17; Kütüphanenin aktif hale getirilmesi.

HEDEF17.1: Kütüphanedeki kitap sayısını artırmak

FAALİYET 17.1 : Dönem başlarında kitap toplama kampanyaları düzenlemek

PH.17.1.1 2010 – 2011 yılında kitap sayımızın 600’den 1000’e çıkarılması

PH17.1.2 2011-2012 yılında kitap sayımızın 1000’den 1200 ‘e çıkarılması

PH17.1.3. 2012-2013 yılında kitap sayımızın 1200’den 1400 ‘e çıkarılması

PH17.1.4 013-2014 yılında kitap sayımızın 1400’den 1600 ‘e çıkarılması

PERFORMANS TABLOSU

SAM	17	Performans Göstergeleri	Veri Türü	Mevcut Durum	2010-2011	2011-2012	2012-2013	2013-2014	SP Dönemi Hedefi
SH	17.1.1								
PG	17.1.1	Kütüphanedeki kitap sayısını artırmak	Sonuç Göstergesi	600	1000	1200	1400	1600	

STRATEJİK HEDEF YAKLAŞIK MAALİYET TABLOSU

SAM	SH	2011	2012	2013	2014	TOPLAM
SAM 17	SH 17.1.1	500 TL	1000 TL	1500 TL	2000 TL	5000 TL

HEDEF 17.1. 2: Okulumuzda kütüphane 2009 – 2010 yılının ikinci döneminde oluşturulmuştur.

FAALİYET17.1. 2.1: Kitap okuma yarışmaları düzenlemek.

FAALİYET 17.1.2.2: En çok kitap getiren sınıfın ödüllendirilmesi

PH17. 1.2.1 .1 2010 – 2011 eğitim öğretim yılında öğrenci sayısının üyelik sistemiyle % 20 oranında kullanılmasını

PH17.1.2..1.2 2011 – 2012 eğitim öğretim yılında öğrenci sayısının üyelik sistemiyle % 25 oranında kullanılmasını

PH.17.1.2.1.3. 2012 – 2013 eğitim öğretim yılında öğrenci sayısının üyelik sistemiyle % 30 oranında kullanılmasını

PH.17.1.2.1.4 2013 – 2014 eğitim öğretim yılında öğrenci sayısının üyelik sistemiyle % 35 oranında kullanılmasını sağlamak.

PERFORMANS TABLOSU

SAM	17	Performans Göstergeleri	Veri Türü	Mevcut Durum	2010-2011	2011-2012	2012-2013	2013-2014	SP Dönemi Hedefi
SH	17.1.2								
PG	17.1.2	Kitap okuma oranını artırmak	Sonuç Göstergesi		%20 artış	%25 artış	%30 artış	%35 artış	

STRATEJİK HEDEF YAKLAŞIK MAALİYET TABLOSU

SAM	SH	2011	2012	2013	2014	TOPLAM
SAM 17	SH 17.1.2	200 TL	300 TL	400 TL	500 TL	

a. Spor salonu

S.AMAÇ 18: Kapalı spor salonunun yapılması.

S.HEDEF 18 : 2010 – 2011 eğitim – öğretim yılında spor salonunun yapılması.

FAALİYET18. 1: İl özel idaresiyle daha önceki senelerde yapılan görüşmelerin bu sene de yapılması

S.AMAÇ19. : Bilgi teknoloji sınıflarının kullanılması.

S.HEDEF 19: Okulumuzda bilgi teknoloji sınıfı 2009-2010 eğitim öğretim yılında 2. dönemde faaliyete girmiştir.

FAALİYET 19.1: Öğrenci ve öğretmenlere bilgisayarla ilgili programların öğretilmesi

PH. 19.1.1 2010-2011 Eğitim –Öğretim yılında bilgi teknolojisi sınıfından faydalandırma oranını mevcut öğrencilerin%20

PH. .19.1.2 2011-2012 Eğitim-Öğretim yılında bilgi teknolojisi sınıfından faydalandırma oranını mevcut öğrencilerin %25

PH. 19.1.3 2012-2013 Eğitim-Öğretim yılında bilgi teknolojisi sınıfından faydalandırma oranını mevcut öğrencilerin %30

PH. 19.1.4 2013-2014 Eğitim-Öğretim yılında bilgi teknolojisi sınıfından faydalandırma oranını mevcut öğrencilerin %35 oranında arttırmak.

PERFORMANS TABLOSU

SAM	19	Performans Göstergeleri	Veri Türü	Mevcut Durum	2010-2011	2011-2012	2012-2013	2013-2014	SP Dönemi Hedefi
SH	19.1								
PG	19.1	Kitap okuma oranını arttırmak	Sonuç Göstergesi	-	%20 artış	%25 artış	%30 artış	%35 artış	

STRATEJİK HEDEF YAKLAŞIK MAALİYET TABLOSU

SAM	SH	2011	2012	2013	2014	TOPLAM
SAM 19	SH 19.1	200 TL	300 TL	400 TL	500 TL	1400 TL

STRATEJİK PLAN TAHMİNİ TOPLU MALİYET TABLOSU

TEMA	AMAÇ/HEDEF	MALİYETİ
3.4.1 EĞİTİM-ÖĞRETİM	1	1250TL
	2	15000TL
	4	5000TL
	5	5000TL
	6	1250TL
	7	10000TL
	8	10000TL
	TOPLAM	47500TL

TEMA	AMAÇ/HEDEF	MALİYETİ
3.4.3.PAYDAŞ YÖNETİMİ	14.1	10000TL
	14.2	10000TL
	TOPLAM	20000TL

TEMA	AMAÇ/HEDEF	MALİYETİ
3.4.5.ÖĞRENME ORTAMLARI	17.1.1	5000TL
	17.1.2	1400TL
	19	1400TL
	TOPLAM	7800TL

GENEL TOPLAM	
TEMA	MALİYET
EĞİTİM-ÖĞRETİM	47500TL
PAYDAŞ YÖNETİMİ	20000TL
ÖĞRENME ORTAMLARI	7800TL
TOPLAM	65300 TL

3.5. İZLEME, DEĞERLENDİRME VE RAPORLAMA

Okulumuz OGYE alıřmaları Őubat 2010 yılında bařlamıřtır.2009-2010 Eđitim-Őđretim yılı verileri esas alınarak planlama yapılmıř ve hedefler konulmuřtur. Mevcut plan ve hedeflerin deđerlendirmesi 2010 -2011 Eđitim -Őđretim yılı sonu itibariyle yapılacaktır.

HENZA AKIN ÇOLAKOĞLU LİSESİ STRATEJİK PLANI

2011 YILI EYLEM PLANI

AMAÇ NO	STRATEJİK AMAÇLAR	STRATEJİK HEDEFLER	FAALİYET VEYA PROJELER	MEVCUT DURUM	PERFORMANS GÖSTERGELERİ	SORUMLU KİŞİLER/ KURUMLAR	BÜTÇE	KAYNAKLAR	ZAMANLAMA (FAALİYET-PROJELERİN BAŞLAYIŞ- BİTİŞ YILI)														
									OCAK	ŞUBAT	MART	NİSAN	MAYIS	HAZİRAN	TEMMUZ	AĞUSTOS	EYLÜL	EKİM	KASIM	ARALIK	2012	2013	2014
1	1	1	1.1.1 1.1.2 1.1.3 1.1.4	% 60	1	Sibel ÜÇYILDIZ Songül KARDAŞ	1250TL	Okul Aile Birliği Sivil Toplum Kuruluşları Bağış	x	x	x	x	x					x	x	x	x	x	x
2	2	2	2.1.1. 2.1.2. 2.1.3. 2.1.4.	5	2	Nilüfer ÇELEBİ Özlem ÇALIŞKAN	15000TL	Okul Aile Birliği Sivil Toplum Kuruluşları Bağış	x	x	x	x					x	x	x	x	x	x	x
3	3	3	-	-	3	Esra İSLAMOĞLU Hale BİLUN AYAS	-		x	x	x	x	x				x	x	x	x	x	x	x
4	4	4	4.1.1 4.1.2 4.1.3 4.1.4	%10	4	Mehtap AYDIN Meryem BOZ	5000TL	Okul Aile Birliği Sivil Toplum Kuruluşları Bağış	x	x	x	x	x	x				x	x	x	x	x	x

HENZA AKIN ÇOLAKOĞLU LİSESİ STRATEJİK PLANI

2011 YILI EYLEM PLANI

AMAÇ NO	STRATEJİK AMAÇLAR	STRATEJİK HEDEFLER	FAALİYET VEYA PROJELER	MEVCUT DURUM	PERFORMANS GÖSTERGELERİ	SORUMLU KİŞİLER/ KURUMLAR	BÜTÇE	KAYNAKLAR	ZAMANLAMA (FAALİYET-PROJELERİN BAŞLAYIŞ- BİTİŞ YILI)																
									OCAK	ŞUBAT	MART	NİSAN	MAYIS	HAZİRAN	TEMMUZ	AĞUSTOS	EYLÜL	EKİM	KASIM	ARALIK	2012	2013	2014		
5	5	5	5.1.1 5.1.2 5.1.3 5.1.4	% 10	5	Turgay Nar- Birsen Uzun	5.000 TL	Okul Aile Birliği Sivil Toplum Kuruluşları Bağış	x	x	x	x	x					x	x	x	x	x	x	x	
6	6	6	6.1.1 6.1.2 6.1.3 6.1.4	%55	6	Adnan Ustabaş Necati Sezer	1.250 TL	Okul Aile Birliği Sivil Toplum Kuruluşları Bağış	x	x	x	x							x	x	x	x	x	x	x
7	7	7	7.1.1 7.1.2 7.1.3 7.1.4	%5	7	Hayrettin Ünlütürk Zeki Serdar Budakda	10.000 TL	Okul Aile Birliği Sivil Toplum Kuruluşları Bağış	x	x	x	x	x						x	x	x	x	x	x	x
8	8	8	8.1.1 8.1.2 8.1.3 8.1.4	11	8	Ömer Bilgiç Burhan Duş	10.000 TL	Okul Aile Birliği Sivil Toplum Kuruluşları Bağış	x	x	x	x	x						x	x	x	x	x	x	x

HENZA AKIN ÇOLAKOĞLU LİSESİ STRATEJİK PLANI

2011 YILI EYLEM PLANI

AMAÇ NO	STRATEJİK AMAÇLAR	STRATEJİK HEDEFLER	FAALİYET VEYA PROJELER	MEVCUT DURUM	PERFORMANS GÖSTERGELERİ	SORUMLU KİŞİLER/ KURUMLAR	BÜTÇE	KAYNAKLAR	ZAMANLAMA (FAALİYET-PROJELERİN BAŞLAYIŞ- BİTİŞ YILI)																
									OCAK	ŞUBAT	MART	NİSAN	MAYIS	HAZİRAN	TEMMUZ	AĞUSTOS	EYLÜL	EKİM	KASIM	ARALIK	2012	2013	2014		
9	9	9	----	----	9	Adnan Ustabaş Necati Sezer	----		x	x	x	x	x							x	x	x	x	x	
10	10	10	----	----	10	Ahmet Kılıç Adem Kalebaşı	----		x	x	x	x	x	x								x	x	x	x
11	11	11	----	----	11	Ahmet Kılıç Adem Kalebaşı	----		x	x	x	x	x	x								x	x	x	x
12	12	12	----	----	12	Mesut Sabancı Adem Kalebaşı	----		x	x	x	x	x	x								x	x	x	x

HENZA AKIN ÇOLAKOĞLU LİSESİ STRATEJİK PLANI

2011 YILI EYLEM PLANI

AMAÇ NO	STRATEJİK AMAÇLAR	STRATEJİK HEDEFLER	FAALİYET VEYA PROJELER	MEVCUT DURUM	PERFORMANS GÖSTERGELERİ	SORUMLU KİŞİLER/ KURUMLAR	BÜTÇE	KAYNAKLAR	ZAMANLAMA (FAALİYET-PROJELERİN BAŞLAYIŞ- BİTİŞ YILI)															
									OCAK	ŞUBAT	MART	NİSAN	MAYIS	HAZİRAN	TEMMUZ	AĞUSTOS	EYLÜL	EKİM	KASIM	ARALIK	2012	2013	2014	
13	13	13		----	13	Ömer Bilgiç Burhan Duş	----		x	x	x	x	x	x				x	x	x	x	x	x	x
14	14	14	14.1.1 14.1.2 14.1.3 14.1.4	2	14	Ahmet Kılıç Adem Kalebaşı	20.000 TL	Okul Aile Birliği Sivil Toplum Kuruluşları Bağış	x	x	x	x	x				x	x	x	x	x	x	x	x
15	15	15	----		15	Bekir Alsaç Aysel Şenkafa	----		x	x	x	x	x					x	x	x	x	x	x	x
16	16	16	----		16	Esra İSLAMOĞLU Hale BİLUN AYAS	----		x	x	x	x	x					x	x	x	x	x	x	x

HENZA AKIN ÇOLAKOĞLU LİSESİ STRATEJİK PLANI

2011 YILI EYLEM PLANI

AMAÇ NO	STRATEJİK AMAÇLAR	STRATEJİK HEDEFLER	FAALİYET VEYA PROJELER	MEVCUT DURUM	PERFORMANS GÖSTERGELERİ	SORUMLU KİŞİLER/ KURUMLAR	BÜTÇE	KAYNAKLAR	ZAMANLAMA (FAALİYET-PROJELERİN BAŞLAYIŞ- BİTİŞ YILI)															
									OCAK	ŞUBAT	MART	NİSAN	MAYIS	HAZİRAN	TEMMUZ	AĞUSTOS	EYLÜL	EKİM	KASIM	ARALIK	2012	2013	2014	
17	17	17	17.1.1 17.1.2 17.1.3 17.1.4	600	17	Bekir Alsaç Aysel Şenkafa	5.000 TL	Okul Aile Birliği Sivil Toplum Kuruluşları Bağış	x	x	x	x					x	x	x	x	x	x	x	
18	18	18	-----		18	Turgay Nar Zeki Serdar Budakda	-----	-----	x	x	x	x	x	x				x	x	x	x	x	x	x
19	19	19	19.1.1 19.1.2 19.1.3 19.1.4	-	19	Turgay Nar Zeki Serdar Budakda	1.400 TL	Okul Aile Birliği Sivil Toplum Kuruluşları Bağış																